



**İŞYERİ SAĞLIK VE GÜVENLİK
BİRİMİ
DAİRE BAŞKANLIĞI**

Laboratuvar Hizmetleri Şubesi

2024



İŞYERİ SAĞLIK VE GÜVENLİK BİRİMİ DAİRE BAŞKANLIĞI

İşveren-İşveren vekili İş Ekipmanları Periyodik Kontrolleri Bilgilendirme Semineri





İŞYERİ SAĞLIK VE GÜVENLİK BİRİMİ DAİRE BAŞKANLIĞI

TANIMLAR

İşveren: Çalışan istihdam eden gerçek veya tüzel kişi yahut tüzel kişiliği olmayan kurum ve kuruluşlar **(6331 Kanun /3 md.)**

İşveren Vekili: İşveren adına hareket eden ve işin, işyerinin ve işletmenin yönetiminde görev alan kişiler/kimselere **(4857 Kanun /2. md.)**

İşveren için öngörülen her çeşit sorumluluk ve zorunluluklar işveren vekilleri hakkında da uygulanır **(4857 Kanun /2. md.)**

İşyeri: Mal veya hizmet üretmek amacıyla maddi olan ve olmayan unsurlar ile çalışanın birlikte örgütlendiği, işverenin işyerinde ürettiği mal veya hizmet ile nitelik yönünden bağlılığı bulunan ve aynı yönetim altında örgütlenen işyerine bağlı yerler ile dinlenme, çocuk emzirme, yemek, uyku, yıkanma, muayene ve bakım, beden ve mesleki eğitim yerleri ve avlu gibi diğer eklentiler ve araçları da içeren organizasyon **(6331 Kanun /3 md.)**



İŞYERİ SAĞLIK VE GÜVENLİK BİRİMİ DAİRE BAŞKANLIĞI

6331 Sayılı İş Sağlığı ve Güvenliği Kanununa Göre İşverenin Sorumlulukları

İşverenin genel yükümlülüğü

MADDE 4 – (1) İşveren, çalışanların işle ilgili sağlık ve güvenliğini sağlamakla yükümlü olup bu çerçevede;

- a) Mesleki risklerin önlenmesi, eğitim ve bilgi verilmesi dâhil her türlü tedbirin alınması, organizasyonun yapılması, gerekli araç ve gereçlerin sağlanması, sağlık ve güvenlik tedbirlerinin değişen şartlara uygun hale getirilmesi ve mevcut durumun iyileştirilmesi için çalışmalar yapar.
 - b) İşyerinde alınan iş sağlığı ve güvenliği tedbirlerine uyulup uyulmadığını izler, denetler ve uygunsuzlukların giderilmesini sağlar.
 - c) Risk değerlendirmesi yapar veya yaptırır.
 - ç) Çalışana görev verirken, çalışanın sağlık ve güvenlik yönünden işe uygunluğunu göz önüne alır.
 - d) Yeterli bilgi ve talimat verilenler dışındaki çalışanların hayati ve özel tehlike bulunan yerlere girmemesi için gerekli tedbirleri alır.
- (2) İşyeri dışındaki uzman kişi ve kuruluşlardan hizmet alınması, işverenin sorumluluklarını ortadan kaldırmaz.
- (3) Çalışanların iş sağlığı ve güvenliği alanındaki yükümlülükleri, işverenin sorumluluklarını etkilemez.
- (4) İşveren, iş sağlığı ve güvenliği tedbirlerinin maliyetini çalışanlara yansıtamaz.



İŞYERİ SAĞLIK VE GÜVENLİK BİRİMİ DAİRE BAŞKANLIĞI

6331 Sayılı İş Sağlığı ve Güvenliği Kanununa Göre İşverenin Sorumlulukları

Risklerden korunma ilkeleri

MADDE 5 – (1) İşverenin yükümlülüklerinin yerine getirilmesinde aşağıdaki ilkeler göz önünde bulundurulur:

- a) Risklerden kaçınmak.
- b) Kaçınılması mümkün olmayan riskleri analiz etmek.
- c) Risklerle kaynağında mücadele etmek.
- ç) İşin kişilere uygun hale getirilmesi için işyerlerinin tasarımı ile iş ekipmanı, çalışma şekli ve üretim metotlarının seçiminde özen göstermek, özellikle tekdüze çalışma ve üretim temposunun sağlık ve güvenliğe olumsuz etkilerini önlemek, önlenemiyor ise en aza indirmek.
- d) Teknik gelişmelere uyum sağlamak.
- e) Tehlikeli olanı, tehlikesiz veya daha az tehlikeli olanla değiştirmek.
- f) Teknoloji, iş organizasyonu, çalışma şartları, sosyal ilişkiler ve çalışma ortamı ile ilgili faktörlerin etkilerini kapsayan tutarlı ve genel bir önleme politikası geliştirmek.
- g) Toplu korunma tedbirlerine, kişisel korunma tedbirlerine göre öncelik vermek.
- ğ) Çalışanlara uygun talimatlar vermek.



İŞYERİ SAĞLIK VE GÜVENLİK BİRİMİ DAİRE BAŞKANLIĞI

6331 Sayılı İş Sağlığı ve Güvenliği Kanununa Göre İşverenin Sorumlulukları

Risk değerlendirmesi, kontrol, ölçüm ve araştırma

MADDE 10 – (1) İşveren, iş sağlığı ve güvenliği yönünden risk değerlendirmesi yapmak veya yaptırmakla yükümlüdür. Risk değerlendirmesi yapılırken aşağıdaki hususlar dikkate alınır:

- a) Belirli risklerden etkilenecek çalışanların durumu.
 - b) Kullanılacak iş ekipmanı ile kimyasal madde ve müstahzarların seçimi.
 - c) İşyerinin tertip ve düzeni.
 - ç) Genç, yaşlı, engelli, gebe veya emziren çalışanlar gibi özel politika gerektiren gruplar ile kadın çalışanların durumu.
- (2) İşveren, yapılacak risk değerlendirmesi sonucu alınacak iş sağlığı ve güvenliği tedbirleri ile kullanılması gereken koruyucu donanım veya ekipmanı belirler.
- (3) İşyerinde uygulanacak iş sağlığı ve güvenliği tedbirleri, çalışma şekilleri ve üretim yöntemleri; çalışanların sağlık ve güvenlik yönünden korunma düzeyini yükseltecek ve işyerinin idari yapılanmasının her kademesinde uygulanabilir nitelikte olmalıdır.
- (4) İşveren, iş sağlığı ve güvenliği yönünden çalışma ortamına ve çalışanların bu ortamda maruz kaldığı risklerin belirlenmesine yönelik gerekli kontrol, ölçüm, inceleme ve araştırmaların yapılmasını sağlar.



İŞYERİ SAĞLIK VE GÜVENLİK BİRİMİ DAİRE BAŞKANLIĞI

6331 Sayılı İş Sağlığı ve Güvenliği Kanununa Göre İşverenin/İşveren Vekilinin Sorumlulukları

Acil durum planları, yangınla mücadele ve ilk yardım

MADDE 11 – (1) İşveren;

- a) Çalışma ortamı, kullanılan maddeler, iş ekipmanı ile çevre şartlarını dikkate alarak meydana gelebilecek acil durumları önceden değerlendirerek, çalışanları ve çalışma çevresini etkilemesi mümkün ve muhtemel acil durumları belirler ve bunların olumsuz etkilerini önleyici ve sınırlandırıcı tedbirleri alır.
- b) Acil durumların olumsuz etkilerinden korunmak üzere gerekli ölçüm ve değerlendirmeleri yapar, **acil durum planlarını** hazırlar.
- c) Acil durumlarla mücadele için işyerinin büyüklüğü ve taşıdığı özel tehlikeler, yapılan işin niteliği, çalışan sayısı ile işyerinde bulunan diğer kişileri dikkate alarak; **önleme, koruma, tahliye, yangınla mücadele, ilk yardım ve benzeri konularda uygun donanımına sahip ve bu konularda eğitilmiş yeterli sayıda kişiyi görevlendirir**, araç ve gereçleri sağlayarak eğitim ve tatbikatları yaptırır ve ekiplerin her zaman hazır bulunmalarını sağlar.
- ç) Özellikle ilk yardım, acil tıbbi müdahale, kurtarma ve yangınla mücadele konularında, işyeri dışındaki kuruluşlarla irtibatı sağlayacak gerekli düzenlemeleri yapar.



İŞYERİ SAĞLIK VE GÜVENLİK BİRİMİ DAİRE BAŞKANLIĞI

6331 Sayılı İş Sağlığı ve Güvenliği Kanununa Göre İşverenin/İşveren Vekilinin Sorumlulukları

Çalışanların bilgilendirilmesi

MADDE 16 – (1) İşyerinde iş sağlığı ve güvenliğinin sağlanması ve sürdürülebilmesi amacıyla işveren, çalışanları ve çalışan temsilcilerini işyerinin özelliklerini de dikkate alarak aşağıdaki konularda bilgilendirir:

- İşyerinde karşılaşılabilecek sağlık ve güvenlik riskleri, koruyucu ve önleyici tedbirler.
- Kendileri ile ilgili yasal hak ve sorumluluklar.
- İlk yardım, olağan dışı durumlar, afetler ve yangınla mücadele ve tahliye işleri konusunda görevlendirilen kişiler.

(2) İşveren;

- 12 nci maddede belirtilen ciddi ve yakın tehlikeye maruz kalan veya kalma riski olan bütün çalışanları, tehlikeler ile bunlardan doğan risklere karşı alınmış ve alınacak tedbirler hakkında derhal bilgilendirir.
- Başka işyerlerinden çalışmak üzere kendi işyerine gelen çalışanların birinci fıkrada belirtilen bilgileri almalarını sağlamak üzere, söz konusu çalışanların işverenlerine gerekli bilgileri verir.
- Risk değerlendirmesi, iş sağlığı ve güvenliği ile ilgili koruyucu ve önleyici tedbirler, ölçüm, analiz, teknik kontrol, kayıtlar, raporlar ve teftiştan elde edilen bilgilere, destek elemanları ile çalışan temsilcilerinin ulaşmasını sağlar.



İŞYERİ SAĞLIK VE GÜVENLİK BİRİMİ DAİRE BAŞKANLIĞI

6331 Sayılı İş Sağlığı ve Güvenliği Kanununa Göre İşverenin/İşveren Vekilinin Sorumlulukları

Çalışanların eğitimi

MADDE 17 – (1) İşveren, çalışanların iş sağlığı ve güvenliği eğitimlerini almasını sağlar. Bu eğitim özellikle; işe başlamadan önce, çalışma yeri veya iş değişikliğinde, **iş ekipmanının değişmesi hâlinde veya yeni teknoloji uygulanması hâlinde verilir**. Eğitimler, değişen ve ortaya çıkan yeni risklere uygun olarak yenilenir, gerektiğinde ve düzenli aralıklarla tekrarlanır.

(2) Çalışan temsilcileri özel olarak eğitilir.

(3) Mesleki eğitim alma zorunluluğu bulunan tehlikeli ve çok tehlikeli sınıfta yer alan işlerde, yapacağı işle ilgili mesleki eğitim aldığını belgeleyemeyenler çalıştırılmaz.

(4) **İş kazası geçiren veya meslek hastalığına yakalanan çalışana işe başlamadan önce**, söz konusu kazanın veya meslek hastalığının sebepleri, korunma yolları ve güvenli çalışma yöntemleri ile ilgili ilave eğitim verilir. **Ayrıca, herhangi bir sebeple altı aydan fazla süreyle işten uzak kalanlara, tekrar işe başlatılmadan önce bilgi yenileme eğitimi verilir.**





İŞYERİ SAĞLIK VE GÜVENLİK BİRİMİ DAİRE BAŞKANLIĞI

6331 Sayılı İş Sağlığı ve Güvenliği Kanununa Göre İşverenin/İşveren Vekilinin Sorumlulukları

- (5) Tehlikeli ve çok tehlikeli sınıfta yer alan işyerlerinde; yapılacak işlerde karşılaşılabilecek sağlık ve güvenlik riskleri ile ilgili yeterli bilgi ve talimatları içeren eğitimin alındığına dair belge olmaksızın, başka işyerlerinden çalışmak üzere gelen çalışanlar işe başlatılamaz.
- (6) Geçici iş ilişkisi kurulan işveren, iş sağlığı ve güvenliği risklerine karşı çalışana gerekli eğitimin verilmesini sağlar.
- (7) Bu madde kapsamında verilecek eğitimin maliyeti çalışanlara yansıtılamaz. Eğitimlerde geçen süre çalışma süresinden sayılır. Eğitim sürelerinin haftalık çalışma süresinin üzerinde olması hâlinde, bu süreler fazla sürelerle çalışma veya fazla çalışma olarak değerlendirilir.



İŞYERİ SAĞLIK VE GÜVENLİK BİRİMİ DAİRE BAŞKANLIĞI

İş Ekipmanlarının Kullanımında Sağlık ve Güvenlik Şartları Yönetmeliği

TANIMLAR

MADDE 4 – (1) Bu Yönetmelikte geçen;

Bakanlık: Çalışma ve Sosyal Güvenlik Bakanlığını,

Akredite muayene kuruluşu: Türk Akreditasyon Kurumundan (TÜRKAK) TS EN ISO/IEC 17020'ye göre akredite olmuş kuruluşu,

İş ekipmanı: İşin yapılmasında kullanılan herhangi bir makine, alet, cihaz, teçhizat, tesis ve tesisatı,

İş ekipmanının kullanımı: İş ekipmanının çalıştırılması, durdurulması, kullanılması, taşınması, tamiri, tadili, bakımı, devreye alınması, hizmete sunulması ve temizlenmesi gibi iş ekipmanı ile ilgili her türlü faaliyeti,

Operatör: İş ekipmanını kullanma konusunda yetkin olan çalışan veya çalışanları,

Bakım: İş ekipmanında ve bileşenlerinde yapılan her türlü revizyon, tamir, değişim, ayar, arıza giderme, temizlik ve kalibrasyon işlemlerinden herhangi birisinin veya birkaçının birlikte uygulandığı işlemi,

Periyodik kontrol: İş ekipmanlarının, bu Yönetmelikte öngörülen aralıklarda ve belirtilen yöntemlere uygun olarak yetkili kişilerce yapılan muayene ve/veya test faaliyetlerini,



İŞYERİ SAĞLIK VE GÜVENLİK BİRİMİ DAİRE BAŞKANLIĞI

İş Ekipmanlarının Kullanımında Sağlık ve Güvenlik Şartları Yönetmeliği

TANIMLAR

Periyodik kontrolleri yapmaya yetkili kişi: Bu Yönetmelikte belirtilen iş ekipmanlarının teknik özelliklerinin gerektirdiği ve EK-III'te yer alan istisnalar saklı kalmak kaydıyla EKİPNET'e kayıtlı ilgili branşlardan mühendis, teknik öğretmen, tekniker ve yüksek teknikerleri,

EKİPNET: Bu Yönetmelik kapsamında yer alan kişi, iş ve işlemlerin elektronik ortamda kayıt ve bildirim ile veri doğrulaması amacıyla kullanılan ve e-Devlet kapısı üzerinden çalışan programı,

Gözle muayene: İş ekipmanının herhangi bir alet veya cihaz kullanılmadan basit yöntemlerle gözle görülebilir kusurlarının belirlenmesini,

Muayene: İş ekipmanlarının bir veya birden çok özelliğinin ölçüm, inceleme ve/veya deneme yöntemiyle bu Yönetmeliğin, ürünün ilgili standardının ve/veya imalatçının belirlediği ve/veya risk değerlendirmesi sonucu belirlenmiş teknik kriterlere göre durumunun kontrol edildiği faaliyetleri,

Tehlikeli bölge: İş ekipmanının bünyesinde veya çevresinde yer alan ve kişiler için sağlık ve güvenlik yönünden risklerin bulunduğu bölgeyi,

İSG-KATİP: İş sağlığı ve güvenliği hizmetleri ile ilgili iş ve işlemlerin Genel Müdürlükçe kayıt, takip ve izlenmesi amacıyla kullanılan iş sağlığı ve güvenliği kayıt, takip ve izleme programını, ifade eder.



İŞYERİ SAĞLIK VE GÜVENLİK BİRİMİ DAİRE BAŞKANLIĞI

İş Ekipmanlarının Kullanımında Sağlık ve Güvenlik Şartları Yönetmeliği İşverenlerin Yükümlülükleri

Genel yükümlülükler

MADDE 5 – (1) İşveren, işyerinde kullanılacak iş ekipmanının yapılacak işe uygun olması ve bu ekipmanın çalışanlara sağlık ve güvenlik yönünden zarar vermemesi için gerekli tüm tedbirleri alır.

(2) İşveren:

- a) İş ekipmanını seçerken işyerindeki özel çalışma şartlarını, sağlık ve güvenlik yönünden tehlikeleri göz önünde bulundurarak, bu ekipmanın kullanımının ek bir tehlike oluşturmamasına dikkat eder.
- b) İş ekipmanının, çalışanların sağlık ve güvenliği yönünden tamamen tehlikesiz olmasını sağlayamıyorsa, kabul edilebilir risk seviyesine indirecek uygun önlemleri alır.

(3) İş ekipmanının geçici süreyle kullanılacak olması, kiralanması veya benzeri durumlar işverenin genel yükümlülüklerini etkilemez.



İŞYERİ SAĞLIK VE GÜVENLİK BİRİMİ DAİRE BAŞKANLIĞI

İş Ekipmanlarının Kullanımında Sağlık ve Güvenlik Şartları Yönetmeliği İşverenlerin Yükümlülükleri

İş ekipmanı ile ilgili kurallar

MADDE 6 – (1) İşyerlerinde kullanılan iş ekipmanları ile ilgili aşağıdaki hususlara uyulur:

- a) 5 inci madde hükmü saklı kalmak kaydıyla, işveren; iş ekipmanının bu Yönetmeliğin EK-I’inde belirlenen asgari gereklere uygun olmasını sağlar.
- b) İşveren, iş ekipmanının kullanımı süresince, gerekli bakımını ve periyodik kontrollerini yaptırarak bu maddenin (a) bendinde belirtilen hususlara uygun durumda olması için gerekli önlemleri alır.

(2) İşveren, işyerinde kullanılan iş ekipmanının, EK-II’de belirtilen hususlara uygun güvenlik düzeyinde olmasını sağlar.



İŞYERİ SAĞLIK VE GÜVENLİK BİRİMİ DAİRE BAŞKANLIĞI

İş Ekipmanlarının Kullanımında Sağlık ve Güvenlik Şartları Yönetmeliği İşverenlerin Yükümlülükleri

Önemli bakım ve onarım

MADDE 6/A

(1) İş ekipmanında gerçekleştirilen aşağıdaki iş ve işlemler önemli bakım ve onarım kapsamında değerlendirilir:

a) Kaldırma iletme ekipmanlarında ve iş makinalarında konstrüksiyon, yük kolu ve benzeri kısımlarda, basınçlı ekipmanlarda ise gövde, kapak ve benzeri kısımlarda; kaynak, kesme, taşlama ve benzeri onarım işlemleri ile halat, zincir ve benzeri askı tertibatı dışında değişim faaliyetleri.

b) Elektrik iç tesisleri ve kuvvetli akım tesislerinde bina bölümlerinde yapılacak ana kolon ve/veya kolon kesitinin değişmesi ve benzeri tesis değişiklikleri ya da esasa ilişkin değişiklikler veya her halükarda en az %20 güç değişikliği yapılması.

c) Diğer tüm tesisatlarda her türlü proje değişikliği gerektiren tadilatlar.

ç) İş ekipmanının ilgili standartlarında belirtilen önemli bakım ve onarımlar.

(2) İş ekipmanına önemli bakım ve onarım yapılması durumunda



İŞYERİ SAĞLIK VE GÜVENLİK BİRİMİ DAİRE BAŞKANLIĞI

İş Ekipmanlarının Kullanımında Sağlık ve Güvenlik Şartları Yönetmeliği İşverenlerin Yükümlülükleri

İş ekipmanının periyodik kontrolü

MADDE 7 –

(1) İşyerinde kullanılan iş ekipmanının periyodik kontrolü ile ilgili aşağıdaki hususlara uyulur:

a) İş ekipmanının güvenliğinin kurulma ve montaj şartlarına bağlı olduğu durumlarda, ekipmanın kurulmasından sonra ve ilk defa kullanılmadan önce, önemli bakım ve onarımlardan sonra ve her yer değişikliğinde ekipmanın, periyodik kontrolleri yapmaya yetkili kişiler tarafından periyodik kontrolü yapılır. İskeleler, sütunlu çalışma platformları veya kule krenler gibi ilk kurulumdan sonra yükseltilebilen veya değişikliğe uğratılabilen iş ekipmanları, yükseltilmesi veya değişikliğe uğratılması sonrasında iş ekipmanının yapılan değişiklikleri içerecek şekilde periyodik kontrolleri yapmaya yetkili kişiler tarafından periyodik kontrolü yapılır.





İŞYERİ SAĞLIK VE GÜVENLİK BİRİMİ DAİRE BAŞKANLIĞI

İş Ekipmanlarının Kullanımında Sağlık ve Güvenlik Şartları Yönetmeliği İşverenlerin Yükümlülükleri

İş ekipmanının periyodik kontrolü (devamı)

b) İşverence, arızaya sebep olabilecek etkilere maruz kalarak tehlike yaratabilecek iş ekipmanının;

1) Periyodik kontrolleri yapmaya yetkili kişilerce periyodik kontrollerinin yapılması,

2) Çalışma şeklinde değişiklikler, kazalar, doğal olaylar veya ekipmanın uzun süre kullanılmaması gibi iş ekipmanındaki güvenliğin bozulmasına neden olabilecek durumlardan sonra, arızanın zamanında belirlenip giderilmesi ve sağlık ve güvenlik koşullarının korunması için periyodik kontrolleri yapmaya yetkili kişilerce gerekli periyodik kontrollerin yapılması,

sağlanır

c) İşverence, periyodik kontrol sonuçları ıslak imzalı şekilde kayıt altına alınır ve yetkililer her istediğinde gösterilmek üzere uygun şekilde saklanır. 15/1/2004 tarihli ve 5070 sayılı Elektronik İmza Kanununa uygun olarak güvenli elektronik imza ile imzalanmış ve elektronik ortamda saklanan kayıtlar da geçerlidir.





İŞYERİ SAĞLIK VE GÜVENLİK BİRİMİ DAİRE BAŞKANLIĞI

İş Ekipmanlarının Kullanımında Sağlık ve Güvenlik Şartları Yönetmeliği İşverenlerin Yükümlülükleri

- (2) Kurulum ve montaj şartlarına tabi olmayan seyyar iş ekipmanları işletme dışında kullanıldığında, yapılan son periyodik kontrol ile ilgili rapor da ekipmanla birlikte bulundurulur.
- (3) **Asgari olarak EK-III'te bulunan tablolarda yer alan ekipman veya ekipman grupları periyodik kontrole tabidir.** Periyodik kontrollerin gerçekleştirilmesine ilişkin şartlar ile periyodik kontrol sonucunda düzenlenecek belgelerle ilgili usul ve esaslar EK-III'te belirtilmiştir. Ekipman grubunun kapsadığı ve ilgili tabloda standart karşılığı olmayan ekipmanların periyodik kontrolleri EK-III madde 1.1 ve 1.4'te yer alan hiyerarşiye göre yapılır.
- (4) **İşveren; periyodik kontrolü yapmaya yetkili kişiler tarafından belirtilen, iş ekipmanının periyodik kontrolleri ile ilgili ön hazırlıkları yapar veya yaptırır.** Periyodik kontrol yapmaya yetkili kişi tarafından talep edilmesi halinde, ekipmanın yetkili servisinin periyodik kontrol faaliyetlerine nezaret etmesini sağlar.
- (5) **Periyodik kontrol raporlarında periyodik kontrolü gerçekleştiren kişiye ait EKİPNET kayıt numarasının bulunması gerekir.**
- (6) **İşveren ile periyodik kontrol yapmaya yetkili kişi arasında periyodik kontrol hizmeti gerçekleştirilmeden en geç 1 gün önce İSG-KATİP sistemindeki örneğine uygun sözleşme düzenlenir ve karşılıklı olarak imzalanır.**



İŞYERİ SAĞLIK VE GÜVENLİK BİRİMİ DAİRE BAŞKANLIĞI

İş Ekipmanlarının Kullanımında Sağlık ve Güvenlik Şartları Yönetmeliği İşverenlerin Yükümlülükleri

Özel risk taşıyan iş ekipmanı

MADDE 8 – (1) Çalışanların sağlık ve güvenliği yönünden, özel risk taşıyan iş ekipmanlarının kullanılmasında aşağıdaki önlemler alınır.

- a) İş ekipmanı, sadece o ekipmanı kullanmak üzere görevlendirilen kişilerce kullanılır.
- b) Bu ekipmanların tamiri, tadili, kontrolü, bakımı ve hizmete alınması bu işleri yapmakla özel olarak görevlendirilen kişilerce yapılır.



İŞYERİ SAĞLIK VE GÜVENLİK BİRİMİ DAİRE BAŞKANLIĞI

İş Ekipmanlarının Kullanımında Sağlık ve Güvenlik Şartları Yönetmeliği İşverenlerin Yükümlülükleri

Çalışanların bilgilendirilmesi

MADDE 10 – (1) İşveren, iş ekipmanları ve bunların kullanımına ilişkin olarak çalışanların bilgilendirilmesinde aşağıda belirtilen hususlara uymakla yükümlüdür.

a) Çalışanlara, kullandıkları iş ekipmanına ve bu iş ekipmanının kullanımına ilişkin yeterli bilgi ve uygun olması halinde yazılı talimat verilir. Bu talimat, imalatçı tarafından iş ekipmanı ile birlikte verilen Türkçe kullanım kılavuzu dikkate alınarak hazırlanır. Talimatlar iş ekipmanı ile beraber bulundurulur.

(2) Çalışanlar, kendileri kullanmasalar bile çalışma alanında veya işyerinde bulunan iş ekipmanlarının kendilerini etkileyebilecek tehlikelerinden ve iş ekipmanı üzerinde yapılacak değişikliklerden kaynaklanabilecek tehlikelerden haberdar edilir.

(3) Bu bilgiler ve yazılı talimatların, basit ve kolay anlaşılır bir şekilde olması gerekir.



İŞYERİ SAĞLIK VE GÜVENLİK BİRİMİ DAİRE BAŞKANLIĞI

İş Ekipmanlarının Kullanımında Sağlık ve Güvenlik Şartları Yönetmeliği İşverenlerin Yükümlülükleri

Çalışanların eğitimi

MADDE 11 – (Değişik:RG-18/2/2022-31754)

(1) İşveren tarafından iş ekipmanını kullanmakla görevli çalışanlara, iş ekipmanını kullanmadan önce bunların kullanımından kaynaklanabilecek riskler ve bunlardan kaçınma yollarına ilişkin eğitim verilir. Ayrıca 8 inci maddenin birinci fıkrasının (b) bendinde belirtilen çalışanlara, işveren tarafından yeterli özel eğitim verilir.



İŞYERİ SAĞLIK VE GÜVENLİK BİRİMİ DAİRE BAŞKANLIĞI

**Bakanlığımız 2019/5 Sayılı İş Ekipmanları Periyodik Kontrol Genelgesi
İşverenlerin Yükümlülükleri**



İŞYERİ SAĞLIK VE GÜVENLİK BİRİMİ DAİRE BAŞKANLIĞI

İş Ekipmanlarından Kaynaklı Tehlike ve Riskler

TANIMLAR

İş kazası: İşyerinde veya işin yürütümü nedeniyle meydana gelen, ölüme sebebiyet veren veya vücut bütünlüğünü ruhen ya da bedenen engelli hâle getiren olayı, **(6331 Kanun /3 md.)**

Önleme: İşyerinde yürütülen işlerin bütün safhalarında iş sağlığı ve güvenliği ile ilgili riskleri ortadan kaldırmak veya azaltmak için planlanan ve alınan tedbirlerin tümünü, **(6331 Kanun /3 md.)**

Tehlike: İşyerinde var olan ya da dışarıdan gelebilecek, çalışanı veya işyerini etkileyebilecek zarar veya hasar verme potansiyelini, **(6331 Kanun /3 md.)**

Tehlike sınıfı: İş sağlığı ve güvenliği açısından, yapılan işin özelliği, işin her safhasında kullanılan veya ortaya çıkan maddeler, iş ekipmanı, üretim yöntem ve şekilleri, çalışma ortam ve şartları ile ilgili diğer hususlar dikkate alınarak işyeri için belirlenen tehlike grubunu, **(6331 Kanun /3 md.)**

Risk: Tehlikeden kaynaklanacak kayıp, yaralanma ya da başka zararlı sonuç meydana gelme ihtimalini, **(6331 Kanun /3 md.)**

Risk değerlendirmesi: İşyerinde var olan ya da dışarıdan gelebilecek tehlikelerin belirlenmesi, bu tehlikelerin riske dönüşmesine yol açan faktörler ile tehlikelerden kaynaklanan risklerin analiz edilerek derecelendirilmesi ve kontrol tedbirlerinin kararlaştırılması amacıyla yapılması gerekli çalışmaları, **(6331 Kanun /3 md.)**



İŞYERİ SAĞLIK VE GÜVENLİK BİRİMİ DAİRE BAŞKANLIĞI

İş Ekipmanlarından Kaynaklı Tehlike ve Riskler

İş Ekipmanlarından kaynaklı tehlike ve risklerin sınıflandırılması

Düşme, incinme

Parça, malzeme düşmesi

Yanma

El aletlerinden kaynaklı kazalar

Makinelere ve iş ekipmanlarından kaynaklı kazalar

Elektrik kazaları

Ezilme, sıkışma sonucu meydana gelen kazalar

Parlama-Patlamalar sonucu meydana gelen kazalar

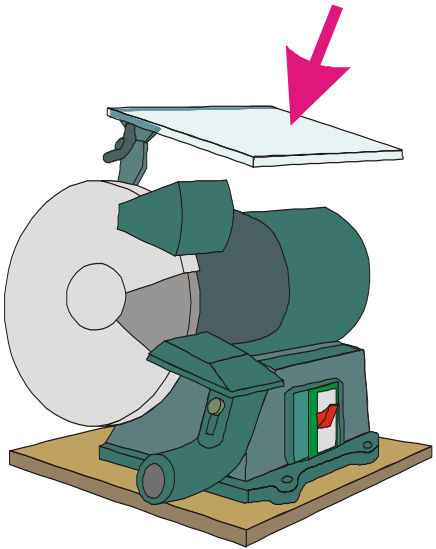
Zararlı ve tehlikeli maddelere değme sonucu oluşan kazalar



İŞYERİ SAĞLIK VE GÜVENLİK BİRİMİ DAİRE BAŞKANLIĞI

İş Ekipmanlarından Kaynaklı Tehlike ve Riskler

Döner miller, Çıkıntılar
Dişliler, Kesici ağızlar



Kapalı yerde hareket halinde olan
parçalar kesme veya bölme





İŞYERİ SAĞLIK VE GÜVENLİK BİRİMİ DAİRE BAŞKANLIĞI

İş Ekipmanlarından Kaynaklı Tehlike ve Riskler



Yıldırım düşmesi (Elektrik)



Doğalgaz Patlaması



Yangın



İŞYERİ SAĞLIK VE GÜVENLİK BİRİMİ DAİRE BAŞKANLIĞI

İş Ekipmanlarından Kaynaklanan İş Kazaları

İş Kazası Yaşanmasına Neden Olan Başlıca Durumlar Nelerdir?

İş kazası; ihmal, uygun güvenlik önlemlerinin alınmaması, insan hatası, ekipman arızası veya tehlikeli çalışma koşulları gibi çeşitli nedenlerle meydana gelebilir. İş yeri kazalarının belirli bir sektör veya çalışma ortamıyla sınırlı olmadığını anlamak gerekir. Ofislerde, fabrikalarda, şantiyelerde, ulaşımda, sağlık tesislerinde ve insanların istihdam edildiği diğer tüm ortamlarda meydana gelebilir. İş kazasına yol açabilecek bazı etkenler şunlardır:

- Eğitim Eksikliği
- Yetersiz Güvenlik Ekipmanı
- Yetersiz Bakım ve Güvensiz Altyapı
- Yorgunluk ve Stres
- İletişim ve Koordinasyon Eksikliği
- İnsan Hatası
- Tehlikeli Madde ve Ekipmanlar



İŞYERİ SAĞLIK VE GÜVENLİK BİRİMİ DAİRE BAŞKANLIĞI

İş Ekipmanlarından Kaynaklanan İş Kazaları

İş ekipmanlarından kaynaklanan iş kazaları nelerdir

➤ Bakım onarım faaliyetlerinden kaynaklı iş kazaları

Bakım, Onarım İşlerinde çok rastlanan kazalar ve nedenleri; Bakım ve onarım işlerinde görevli kişiler beklenmedik çok farklı durumlarla ve umulmadık kazalarla karşı karşıya kalabilirler. Bakım onarım yapan kişilerin bazen aşırı güvenden, bazen ustalıklarından, bazen aceleciliklerinden, bazen dikkatsizliklerinden ciddi kaza ve olaylar yaşadıkları bilinmektedir. Bakım personeline genelde elektrik kazaları sonucu ölüm veya yaralanmaların sık yaşandığı görülmektedir.

➤ .



İŞYERİ SAĞLIK VE GÜVENLİK BİRİMİ DAİRE BAŞKANLIĞI

İş Ekipmanlarından Kaynaklanan İş Kazaları

➤ Elektrik tehlike ve hassasiyetinin gözetilmemesi ve elektriğe çarpılma olayları:

- a) Sistemi destekleyen ve sistemi besleyen elektriğin ilgililer tarafından kesilmemiş olmasından dolayı, saha elemanları, alan sorumluları, teknik ekip ve bakım onarım ekibi arasında yerinde ve zamanında yeterli iletişimin ve koordinasyonun sağlanmaması sonucu telafisi mümkün olmayan kazaların meydana geldiği,
- b) Ortam hassasiyetinin gözetilmemesi ve ortamın çok iletken bir ortam olmasından kaynaklı çeşitli kazaların yaşandığı,
- c) Ayrıca teknik ekip tarafından kullanılan seyyar elektrikli cihazların yalıtkanlığının uygun olmamasından dolayı bazı kazaların olduğu,
- d) Fiziki koşullar, Termal konfor ve aydınlatma yeterliliği açısından yaşanan olumsuzluklar ile bakım onarım sırasında kullanılan seyyar aydınlatma lambalarının düşük gerilimli (24 Volt) olmamasından kaynaklı çeşitli kazaların yaşandığı görülmektedir.



İŞYERİ SAĞLIK VE GÜVENLİK BİRİMİ DAİRE BAŞKANLIĞI

İş Ekipmanlarından Kaynaklanan İş Kazaları

İş ekipmanlarından kaynaklanan iş kazaları nelerdir

➤ Ekonomik ömrünü doldurmuş hurda, eski ve kullanılmaz malzemelerin kullanılma isteği:

Bakım ve onarım açısından en önemli ve en tehlikeli parçalar genelde hurda, eski ve kullanılmaz duruma gelmiş parçalardır. Makine ve tesislerin veya tesisteki herhangi bir parçanın ekonomik ömrünün bitmiş olmasından dolayı, işlevsellik açısından yeterliliğini ve etkinliğini kaybetmiş olması sonucu meydana gelen kazalar önemli bir yer tutmaktadır. İncelenen kazalardan % 26,6 sının eski ve ekonomik ömrünü tamamlamış malzemelerin tekrar işlevsel hale getirme ve yararlanma isteği sonucu meydana geldiği görülmektedir.

- Tamir edilemez konumda olan çeşitli malzemelerin bakım onarımla ayakta tutulmaya çalışılması,
- İş donanımlarının değiştirilmesine yönelik kaynak ayrılmaması,
- Yöneticilerin bu konudaki isteksizliği, verimlilik etkinlik prensibine aykırı yaklaşımları,
- Sözde tasarruf yaklaşımı gibi nedenlerle hurda, eski ve kullanılmaz malzemede ısrarcı tutum ve yaklaşımlar nedeniyle bakım onarım çalışmaları esnasında ciddi kazaların meydana geldiği görülmektedir.



İŞYERİ SAĞLIK VE GÜVENLİK BİRİMİ DAİRE BAŞKANLIĞI

İş Ekipmanlarından Kaynaklanan İş Kazaları

➤ Hareketli, oynak, mobil aksam ve esnek parçaların yaratacağı tehlikeleri dikkate almamak:

Makine ve donanımların hareketli ve işlevsel olması beraberinde çeşitli kaza ve yaralanmalar da zemin hazırlamaktadır. Hareketli makine ve parçalar (kayış-kasnak sistemleri, dişli, kaplin, operasyon noktalarında yaralanma şeklinde), bakım, emniyet ve kullanma açısından çok dikkatli olunması gereken riskli unsurlardan kabul edilerek tedbir geliştirilmelidir. Bu tür kazalar makine veya tezgâh durdurulmadan bakım onarım hizmeti verilmeye çalışılmasından dolayı da meydana gelmektedir.

Özellikle ezilme, sıkışma, batma, kesme türü olaylar görülmekte olup, yapılan incelemede %10,6 oranında kazanın bakım-onarım esnasında; hareketli, oynak, mobil aksam ve esnek parçaların yarattığı durumdan kaynaklı olarak meydana geldiği tespit edilmiştir.

➤ İşyerinde fiziksel ve kimyasal risk etmenleri açısından yaşanan olumsuzluk:

Ortam değerlendirmeleri ve ölçümlerinin yapılmaması veya önemsenmemesi, ortamda biriken veya oluşan çeşitli zararlı maddelerin çalışan üzerinde yarattığı olumsuzluklar da bazı kaza ve yaralanmalara neden olmaktadır.

Özellikle zehirli gaz, toz ve sisler dolayısıyla zehirlenme ve boğulmaların meydana gelmesi dikkat çekicidir. Zararlı ve tehlikeli maddelere değme, elleme, üzerinde çalışma veya taşıma gibi nedenlerle meydana gelen kazaların oranını %4,6 düzeyinde olduğu görülmektedir.



İŞYERİ SAĞLIK VE GÜVENLİK BİRİMİ DAİRE BAŞKANLIĞI

İş Ekipmanlarından Kaynaklanan İş Kazaları

➤ Parlama, patlama şeklinde meydana gelen kazalar:

Yine çalışma ortamı ve üretilen/ imal edilen mamullerin özellikleri veya üretim tarzı, işletme süreç ve izleklerinin yetersizliği veya denetim ve kontrol eksikliği nedeniyle parlama, patlama, yanma şeklinde meydana gelen kazalar görülmektedir.

İncelenen ve araştırılan kazalarda %8,6 sının ortamda parlama ve patlamalar sonucu meydana gelen kazalar olduğu görülmektedir.

➤ Yüksekten düşme sonucu oluşan kazalar:

Yapılacak bakım ve onarım işlerinin yeri ve durumu da önemlidir. Bazen yüksekte, askıda, yüksek platformlarda bakım onarım çalışmaları yapılmakta olup, buralardan düşme şeklinde meydana gelen kazalarda azımsanmayacak kadar yüksektir.

Yapılan araştırma sonucu bakım-onarım çalışmalarında ciddi oranda yüksekten düşme sonucu yaralanmalar yaşandığı tespit edilmiş olup, bu oran %43 düzeyindedir.



İŞYERİ SAĞLIK VE GÜVENLİK BİRİMİ DAİRE BAŞKANLIĞI

İş Ekipmanlarından Kaynaklanan İş Kazaları

➤ Kişisel koruyucu malzemelerin kullanılmamasından dolayı meydana gelen kazalar:

Kişiyi korumak açısından koruma tedbirleri sistematığında en son halka diye adlandırılan ve önemli olan KKD, kullanılması gerekirken çeşitli nedenlerle kullanılmaması sonucu çeşitli kazaların meydana geldiği görülmektedir.

Milli Eğitim Bakanlığınca 2014 yılında yapılan bir çalışmada iş kazalarının %79,5'i "güvensiz hareketler", %19,5'i "güvensiz koşullar" ve %1'i de "nedeni bulunamayan" faktörlerden meydana geldiği ifade edilmektedir.(MEB;2014) Güvensiz hareketler içinde, güvenliği önemsememek ya da kişisel koruyucu malzemeyi kullanmamak önemli bir faktör olarak görülmektedir.

Güvensiz koşullar içinde; kusurlu, pürüzlü, sivri, kaygan, eskimiş, çatlak aletler kullanmak, güvensiz düzen, yetersiz bakım, tıkanıklıklar, güvenli iş elbisesi ya da gözlük, eldiven, maske vermemek, yorucu yüksek topuk gibi uygun olmayan malzeme kullanırmak gibi faktörler kazaların oluşmasına yol açmaktadır.

Bakım ve onarım işleri riskli işler kategorisindedir. Aynı zamanda tehlikeli ve kirli işlerdendir. Kişisel koruyucu malzemelerin (baret, maske, eldiven, gözlük, emniyet ayakkabısı v.s) kullanılması oluşması muhtemel zararın önlemesi açısından önemlidir.



İŞYERİ SAĞLIK VE GÜVENLİK BİRİMİ DAİRE BAŞKANLIĞI

İş Ekipmanlarından Kaynaklanan İş Kazaları

İŞ KAZASININ İÇERİSİNDE İŞ EKİPMANLARI VE MAKİNELERDEN KAYNAKLI KAZALARIN ORANI

Kazaya etken faktörler	Sayısı	Direkt katkı %	Dolaylı katkı %
İnsan	50	40	68
İş makineleri ve iş ekipmanları	17	11	14
İş ortamı ve çevre	22	14,6	21
İdari ve yönetim	31	21	26
İhtisaslaşma ve eğitim çalışmaları	5	3	12
İzleme, takip, kontrol	18	8	11
İntizam (düzen)	4	2,6	6



İŞYERİ SAĞLIK VE GÜVENLİK BİRİMİ DAİRE BAŞKANLIĞI

Okul/Kurumlarımızda Periyodik Kontrolleri Yapılması Gereken İş Ekipmanları

Basınçlı kap ve tesisatlar



Kalorifer kazanları

Yangın Söndürme Cihazları

Kompresörler

Kaldırma ve iletme ekipmanları



Caraskallar

Servis Liftleri

Transpaletler

Forkliftler

Diğerleri

Tesisatlar

Akışkan Tesisatı

Elektrik İç Tesisatı

Topraklama Tesisatı

Paratoner Tesisatı

Yangın Sistemleri

Jeneratör



İŞYERİ SAĞLIK VE GÜVENLİK BİRİMİ DAİRE BAŞKANLIĞI

Periyodik Kontrol ve Periyodik Bakım Arasındaki Fark

İş ekipmanı: İşin yapılmasında kullanılan herhangi bir makine, alet ve tesisi, ve tesisatı ifade eder.

Periyodik kontrol: İş ekipmanlarının, bu Yönetmelikte öngörülen aralıklarda ve belirtilen yöntemlere uygun olarak yetkili kişilerce yapılan muayene ve/veya test faaliyetlerini,



Bakım: İş ekipmanında ve bileşenlerinde yapılan her türlü revizyon, tamir, değişim, ayar, arıza giderme, temizlik ve kalibrasyon işlemlerinden herhangi birisinin veya birkaçının birlikte uygulandığı işlemi,

Örneğin;

Asansör İşletme ve Bakım Yönetmeliğine göre; bakımı asansör firması veya onun yetkili servisi, periyodik kontrolü ise ilgili idarenin anlaştığı A Tipi Muayene Kuruluşu yapar



İŞYERİ SAĞLIK VE GÜVENLİK BİRİMİ DAİRE BAŞKANLIĞI

BAKIM, ONARIM VE PERİYODİK KONTROLLER İLE İLGİLİ HUSUSLAR

1. Genel hususlar

1.1. İş ekipmanlarının bakım, onarım ve periyodik kontrolleri, ilgili ulusal ve uluslararası standartlarda belirlenen aralıklarda ve kriterlerde, imalatçı verileri ile fen ve tekniğin gereklilikleri dikkate alınarak yapılır.

1.2. İş ekipmanlarının bakımları (günlük, haftalık, aylık, üç aylık, altı aylık ve benzeri), ilgili standartlarda belirlenen veya imalatçının belirlediği şekilde, imalatçı tarafından yetkilendirilmiş servislerce veya işyeri tarafından görevlendirilmiş kişilerce yapılır.



İŞYERİ SAĞLIK VE GÜVENLİK BİRİMİ DAİRE BAŞKANLIĞI

BAKIM, ONARIM VE PERİYODİK KONTROLLER İLE İLGİLİ HUSUSLAR (devam)

1.4. Periyodik kontrol aralığı ve kriterleri, bu bölümde yer alan tablolarda belirtilmemiş veya standartlar ile belirlenmemişse iş ekipmanlarının periyodik kontrolleri, varsa imalatçının öngördüğü aralık ve kriterlerde yapılır. Bu hususlar imalatçı tarafından belirlenmemiş ise iş ekipmanının periyodik kontrolü, bulunduğu iş yeri ortam koşulları, kullanım sıklığı ile kullanım süresi gibi faktörler göz önünde bulundurularak yapılacak risk değerlendirmesi sonuçlarına göre belirlenir. Periyodik kontrol sıklığı, ulusal veya uluslararası standartlarda süre belirtilmemişse, bu Yönetmelikte yer verilen tablolardaki azami süreleri aşamaz.

1.5. Birden fazla iş yapmak amacıyla imal edilen iş ekipmanları yaptıkları işler göz önünde bulundurularak ayrı ayrı periyodik kontrole tabi tutulur.

1.6. Periyodik kontrolleri yapmaya yetkili kişiler tarafından yapılacak kontroller sonucunda periyodik kontrol raporu düzenlenir. Düzenlenen belgeler, iş ekipmanının kullanıldığı sürece saklanır. düzenlendiği belirtilerek imza altına alınır.

Periyodik kontrol yapmaya yetkili kişinin imzasının bulunmadığı raporlar geçersizdir.



İŞYERİ SAĞLIK VE GÜVENLİK BİRİMİ DAİRE BAŞKANLIĞI

BAKIM, ONARIM VE PERİYODİK KONTROLLER İLE İLGİLİ HUSUSLAR (devam)

1.7. İş ekipmanının periyodik kontrolü sonucunda düzenlenecek raporda aşağıdaki bölümler bulunur:

1.7.1. **Genel Bilgiler:** Bu bölümde işyerinin adı, adresi, iletişim bilgileri (telefon, elektronik posta adresi ve benzeri), periyodik kontrol tarihi, işe başlama ve bitiş saati, normal şartlarda yapılması gereken bir sonraki periyodik kontrol tarihi, periyodik kontrol metodu ve gerekli görülen diğer bilgilere yer verilir.

1.7.1.1. **Periyodik kontrol metodu:** Bu bölümde ilgili standart numarası ve adı, yoksa üreticinin tavsiye ettiği metotlar, bu bilgiler mevcut değilse risk değerlendirmesi sonucunda karar alındığı belirtilir.

1.7.2. **Ekipman Bilgileri:** Raporun bu bölümünde periyodik kontrole tabi tutulacak iş ekipmanı için gerekli görülen teknik özellikler ve diğer bilgilere yer verilir.

1.7.2.1. **Ekipman Etiket Bilgileri:** Bu bölümde periyodik kontrole tabi tutulacak iş ekipmanının bilgi etiketinde yer alan adı, markası, modeli, imal yılı, seri numarası ve benzeri bilgiler ile ekipmanın izlenebilirliğini sağlayan teknik özelliklere yer verilir.



İŞYERİ SAĞLIK VE GÜVENLİK BİRİMİ DAİRE BAŞKANLIĞI

BAKIM, ONARIM VE PERİYODİK KONTROLLER İLE İLGİLİ HUSUSLAR (devam)

1.7.2.2. **Tespit Edilen Bilgiler:** Periyodik kontrol yapılırken ekipman ve bileşenlerinin anlık durumunu tarif etmek ve periyodik kontrol sonrası yapılacak olası değişiklikleri belirleyebilmek için periyodik kontrolü yapmaya yetkili kişi tarafından gerçekleştirilen ölçüm ve/veya tespit edilen değerler ile ekipmanının kullanım yeri ve amacı belirtilir.

1.7.3. **Test Değerleri:** Periyodik kontrol yapılırken uygulanan testler ile ilgili gerekli bilgiler belirtilir.

1.7.4. **Ölçüm Aletleri Bilgileri:** EK-III 1.7.2.2 maddesinde belirtilen değerleri ölçmek için periyodik kontrol esnasında kullanılan ölçüm aletlerinin adı, seri numaraları, kalibrasyon bilgileri ve benzeri belirleyici özellikleri belirtilir.

1.8. İş ekipmanının özelliği gereği birden fazla branştaki periyodik kontrolleri yapmaya yetkili kişi tarafından periyodik kontrolün yapılması gerekmesi halinde, tüm kontrol kriterlerinin ortak raporda sunulması durumunda rapor müştereken imza altına alınır. Her bir branştan yetkili kişi kendi konusu ile ilgili kısmın raporunu ayrı olarak düzenleyip imza altına da alabilir.

1.9. Periyodik kontrol raporunda iş ekipmanında uygun bulunmayan hususların tespit edilmesi ve bu hususlar giderilmeden iş ekipmanının kullanılmasının uygun olmadığı belirtilmesi halinde; bu hususlar giderilinceye kadar iş ekipmanı kullanılmaz. İşveren, periyodik kontrolde uygunsuz rapor alan iş ekipmanının kullanılamayacağına dair rahatlıkla görünebilecek şekilde uyarı işaretlemesi yapar. Söz konusu eksikliklerin giderilmesinden sonra yapılacak ikinci kontrol sonucunda; ekipmanın kullanılabilmesi ibaresinin yer aldığı ikinci bir rapor düzenlenir.



İŞYERİ SAĞLIK VE GÜVENLİK BİRİMİ DAİRE BAŞKANLIĞI

Muayene: İş ekipmanlarının bir veya birden çok özelliğinin ölçüm, inceleme ve/veya deneme yöntemiyle bu Yönetmeliğin, ürünün ilgili standardının ve/veya imalatçının belirlediği ve/veya risk değerlendirmesi sonucu belirlenmiş teknik kriterlere göre durumunun kontrol edildiği faaliyetleri,





İŞYERİ SAĞLIK VE GÜVENLİK BİRİMİ DAİRE BAŞKANLIĞI

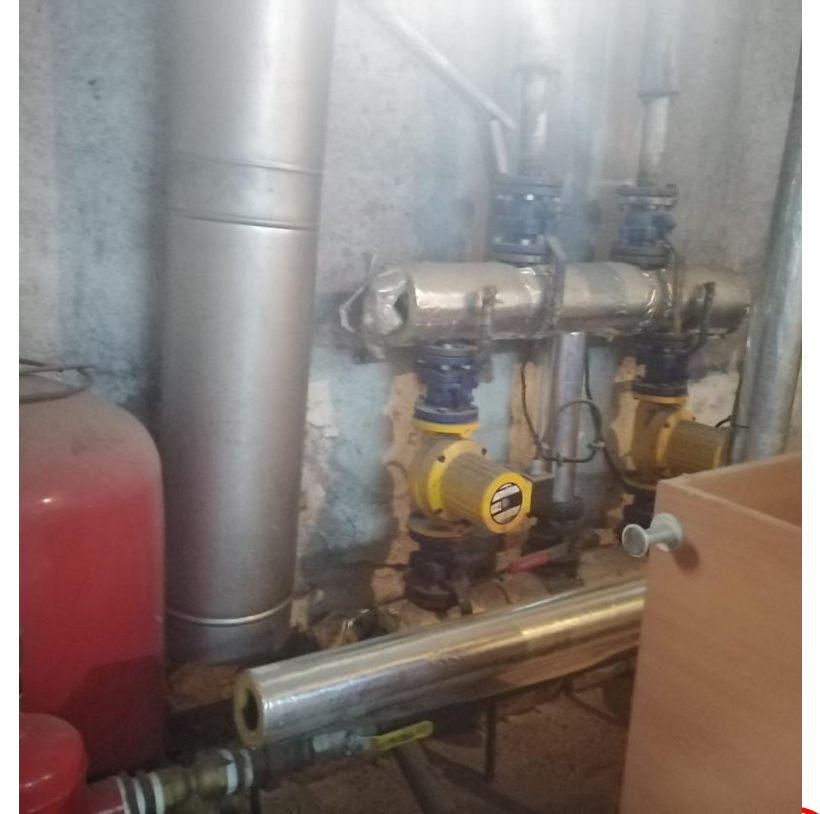
Test: İş ekipmanlarının yapısal bütünlüğünün, sağlamlığının ve güvenliğinin doğrulanması amacıyla bu Yönetmeliğin, ürünün ilgili standardının ve/veya imalatçının belirlediği teknik kriterlere göre uygulanan deney ve yöntemleri,





İŞYERİ SAĞLIK VE GÜVENLİK BİRİMİ DAİRE BAŞKANLIĞI

Gözle muayene: İş ekipmanının herhangi bir alet veya cihaz kullanılmadan basit yöntemlerle gözle görülebilir kusurlarının belirlenmesini





İŞYERİ SAĞLIK VE GÜVENLİK BİRİMİ DAİRE BAŞKANLIĞI

Periyodik Kontrolleri Yapmaya Yetkili Kişilerin Yetkinlikleri ve Yeterlilikleri

Periyodik kontrolleri yapmaya yetkili kişi: İş Ekipmanlarının Kullanımında Sağlık Ve Güvenlik Şartları Yönetmeliğinde belirtilen iş ekipmanlarının teknik özelliklerinin gerektirdiği ve EK-III'te yer alan istisnalar saklı kalmak kaydıyla EKİPNET'e kayıtlı ilgili branşlardan mühendis, teknik öğretmen, tekniker ve yüksek teknikerleridir.





İŞYERİ SAĞLIK VE GÜVENLİK BİRİMİ DAİRE BAŞKANLIĞI

EKİPNET/İSG KATİP: Bu Yönetmelik kapsamında yer alan kişi, iş ve işlemlerin elektronik ortamda kayıt ve bildirimini ile veri doğrulaması amacıyla kullanılan ve e-Devlet kapısı üzerinden çalışan programı,

T.C. Çalışma ve Sosyal Güvenlik Bakanlığı
İş Sağlığı ve Güvenliği Genel Müdürlüğü

İSG KATİP

Bireysel Kurumsal

HACI ÖMER KARAN
Son Giriş Tarihi: 27.04.2024

Anasayfa
Bildirim Yönetimi
Duyuru Yönetimi
Eğitim ve Etkinlik Yönetimi
Kişi/Kurum/Ekipman Kartı
Kişi Bilgileri
Ekipnet Periyodik Kontrol
Yetkilisi Ekipman Sorgula
Kişi Kurum Bul
Süreç Yönetimi
Yasaklılık Yönetimi

Başlangıç Tarihi	Bitiş Tarihi	Yasaklılık Adı		
Ekipman Kategorisi Adı	Ekipman Türü Adı	Mezuniyet	Mezuniyet Tarihi	PK Yetkili
Tesisatlar I	Elektrik tesisatı ve topraklama tesisatı	ELEKTRİK ÖĞRETMENLİĞİ	15.06.1998	K1800105
Tesisatlar I	Yıldırımından korunma tesisatı (kafes, hava sonla. çubuğu, doğal hava sonla. bileş., paratoner vb)	ELEKTRİK ÖĞRETMENLİĞİ	15.06.1998	K1800105
Tesisatlar I	Akümülatör	ELEKTRİK ÖĞRETMENLİĞİ	15.06.1998	K1800105
Tesisatlar I	Transformatör	ELEKTRİK ÖĞRETMENLİĞİ	15.06.1998	K1800105
Tesisatlar I	Jeneratör	ELEKTRİK ÖĞRETMENLİĞİ	15.06.1998	K1800105
Tesisatlar I	Katodik koruma tesisatı	ELEKTRİK ÖĞRETMENLİĞİ	15.06.1998	K1800105
Tesisatlar II	1 kV ve daha düşük gerilime sahip tesisatlar	ELEKTRİK ÖĞRETMENLİĞİ	15.06.1998	K1800105
Tesisatlar II	Yangın algılama ve uyarı sistemleri	ELEKTRİK ÖĞRETMENLİĞİ	15.06.1998	K1800105

100 Toplam 8 kayıt bulundu.



İŞYERİ SAĞLIK VE GÜVENLİK BİRİMİ DAİRE BAŞKANLIĞI

Periyodik Kontrolleri Yapmaya Yetkili Kişilerin Yetkinlikleri ve Yeterlilikleri

Periyodik kontrolleri yapmaya yetkili kişilerin bildirim

MADDE 13 – (1) Bu Yönetmelik kapsamında periyodik kontrolleri yapmaya yetkili kişiler, EKİPNET üzerinden kayıt yaparak bilgilerini Bakanlığa bildirir.

(2) Bildirimde beyan esastır. Bu kişilere Bakanlıkça kayıt numarası verilir.

(3) Yapılan inceleme sonucunda bildirim veya başvurularda bulunan bilgilerin doğru veya uygun olmadığı tespit edilen kişilerin kaydı on yıl süreyle askıya alınır, bu kişiler Bakanlığın internet sitesinde ilan edilir. Bu kişiler on yılın sonunda, bu madde kapsamında yeniden başvuru yapabilir.

(4) Bildirimlerde istenecek bilgi ve belgeler ile kayıt işlemlerine ilişkin usul ve esaslar Bakanlıkça çıkarılacak Tebliğ ile belirlenir.

(5) Periyodik kontrol raporlarında periyodik kontrolü gerçekleştiren kişiye ait EKİPNET kayıt numarasının bulunması gerekir.

(6) İşveren ile periyodik kontrol yapmaya yetkili kişi arasında periyodik kontrol hizmeti gerçekleştirilmeden en geç 1 gün önce İSG-KATİP sistemindeki örneğine uygun sözleşme düzenlenir ve karşılıklı olarak imzalanır.



İŞYERİ SAĞLIK VE GÜVENLİK BİRİMİ DAİRE BAŞKANLIĞI

Periyodik Kontrolleri Yapmaya Yetkili Kişilerin Yetkinlikleri ve Yeterlilikleri

Genel kurallar, denetim ve idari yaptırımlar

MADDE 14/A – (1) Periyodik kontrol yapmaya yetkili kişiler ile akredite muavene kuruluşları:

- Periyodik kontrolleri kriterlerine ve usulüne uygun gerçekleştirir.
 - Periyodik kontrol raporunu gerçeğe uygun düzenler.
 - Tekniğe uygun muayene ve/veya test yöntemleri kullanır.
 - İş ekipmanına uygulanması gereken muayene ve/veya test işlemlerini fiilen gerçekleştirdiğini kayıt altına alarak raporu tanzim eder.
 - Periyodik kontrol esnasında yapılan muayene ve/veya testte tespit edilen her bir kusuru raporda ayrı ayrı belirtir.
- (2) İş ekipmanının bakımını yapan kişiler, bakımını yaptığı ekipmanın periyodik kontrolünü gerçekleştiremez.
- (3) 29/12/2012 tarihli ve 28512 sayılı Resmî Gazete’de yayımlanan İş Sağlığı ve Güvenliği Hizmetleri Yönetmeliği kapsamında yetkilendirilmiş olan ortak sağlık ve güvenlik birimleri ile bu birimlerde çalışan kişiler periyodik kontrol hizmeti veremez.





İŞYERİ SAĞLIK VE GÜVENLİK BİRİMİ DAİRE BAŞKANLIĞI

Periyodik Kontrolleri Yapmaya Yetkili Kişilerin Yetkinlikleri ve Yeterlilikleri

Genel kurallar, denetim ve idari yaptırımlar (devam)

(4) Birinci, ikinci, üçüncü veya yedinci fıkra kapsamında yer alan hükümlere aykırı hareket eden kişilerin yetkisi bir yıl süreyle askıya alınır. Yetkisi askıya alınan kişiler Bakanlığın internet sitesinde ilân edilir. Askı süresinin sonunda ilgili mevzuat hükümlerine göre yeniden başvuru yapılır. Muayene kuruluşları ile ilgili bu fıkralar kapsamında tespit edilen uygunsuzluklara yönelik TÜRKAK'a bildirim yapılır.





İŞYERİ SAĞLIK VE GÜVENLİK BİRİMİ DAİRE BAŞKANLIĞI

Periyodik Kontrolleri Yapmaya Yetkili Kişilerin Yetkinlikleri ve Yeterlilikleri

MADDE 14/A – (5) Yetkili olmayan kişilerce yapılmış periyodik kontroller geçersizdir. Bu kişiler Bakanlığın internet sitesinde ilân edilir. Bu kişilerin yetki başvuruları on yıl süreyle askıya alınır. Bu kişiler hakkında adli makamlara suç duyurusunda bulunulur.

(6) Bu maddede yer alan şartlar 6331 sayılı Kanununun 24 üncü maddesinin birinci veya ikinci fıkrası kapsamında tespit edilir, uygunsuzluklar delilleriyle birlikte İş Sağlığı ve Güvenliği Genel Müdürlüğüne bildirilir. **Kamu kurum ve kuruluşları veya kamu kurumu niteliğindeki meslek kuruluşları tarafından tespit edilen periyodik kontrollere ilişkin uygunsuzluklar da delilleriyle birlikte İş Sağlığı ve Güvenliği Genel Müdürlüğüne bildirilir.** İş Sağlığı ve Güvenliği Genel Müdürlüğü uygunsuzluklara ilişkin bu madde kapsamında idari yaptırım uygular.

(7) Akredite muayene kuruluşları Genel Müdürlük tarafından istenen bilgi ve belgeleri TÜRKAĞ'a göndermekle yükümlüdür.

(8) **İSG-KATİP üzerinden sözleşme olmaksızın periyodik kontrol raporu düzenlenemez.** Sözleşme olmaksızın düzenlenen periyodik kontrol raporları geçersizdir. Bu hükme aykırı davranan periyodik kontrol yapmaya yetkili kişinin yetkisi **altı ay** süreyle askıya alınır.



İŞYERİ SAĞLIK VE GÜVENLİK BİRİMİ DAİRE BAŞKANLIĞI

İş Ekipmanlarında Bulunması Gereken Asgari Gereklilikler

Tüm iş ekipmanları için genel hükümler

İş ekipmanları, bunları kullananlara ve diğer çalışanlara en az risk oluşturacak şekilde yerleştirilir, kurulur ve kullanılır. Bu amaçla, iş ekipmanının hareketli kısımları ile çevresinde bulunan sabit veya hareketli kısımlar arasında yeterli mesafe bulundurulur. Ayrıca iş ekipmanında kullanılan ya da üretilen enerjinin veya maddelerin güvenli bir şekilde temini ve uzaklaştırılması sağlanır.

- İkaz Donanımı
- Kumanda ve durdurma sistemleri
- Acil durdurma sistemleri
- İmalat Amacı
- İş ekipmanının sabitlemesi
- Bakım İşleri Ve Kayıtları
- Enerji Kontrol Sistemi
- İSG İşaretleri
- İşçi Çalışma Noktaları
- İşçilerin Korunması
- Patlamadan Korunma
- Makine koruyucular
- Aydınlatma
- Sıcak soğuk yüzeyler
- Bakım işleri ve kayıtları



İŞYERİ SAĞLIK VE GÜVENLİK BİRİMİ DAİRE BAŞKANLIĞI

İş Ekipmanlarında Bulunması Gereken Asgari Gereklilikler

1. İş ekipmanında bulunan ve güvenliği etkileyen kumanda cihazları açıkça görülebilir ve tanınabilir özellikte olur.
2. İş ekipmanlarının çalıştırılması, bu amaç için yapılmış kumandaların ancak bilerek ve isteyerek kullanılması ile sağlanır.
3. Bütün iş ekipmanlarında, ekipmanı tümüyle ve güvenli bir şekilde durdurabilecek bir sistem bulunur.
4. İş ekipmanının tehlikesi ve normal durma süresinin gerektirmesi halinde iş ekipmanında acil durdurma sistemi bulunur.
5. Parça fırlaması veya düşmesi riski taşıyan iş ekipmanları, bu riskleri ortadan kaldırmaya uygun güvenlik tertibatı ile donatılır.
6. **(Değişik ibare:RG-18/2/2022-31754)** İş sağlığı ve güvenliği açısından **(Değişik ibare:RG-18/2/2022-31754)** gerekli hallerde, iş ekipmanı ve parçaları uygun yöntemlerle sabitlenir.
7. Çalışanların sağlık ve güvenliği açısından önemli bir tehlike oluşturabilecek, iş ekipmanının parçalarının kırılması, kopması veya dağılması riskine karşı uygun koruma önlemleri alınır.



İŞYERİ SAĞLIK VE GÜVENLİK BİRİMİ DAİRE BAŞKANLIĞI

İş Ekipmanlarında Bulunması Gereken Asgari Gereklilikler

8. İş ekipmanının hareketli parçalarıyla mekanik temas riskinin kazaya yol açabileceği hallerde; iş ekipmanı, tehlikeli bölgeye ulaşmayı önleyecek veya bu bölgeye ulaşılmadan önce hareketli parçaların durdurulmasını sağlayacak uygun koruyucular veya koruma donanımı ile donatılır.
9. İş ekipmanının çalışılan veya bakımı yapılan bölge ve operasyon noktaları, yapılacak işleme uygun şekilde aydınlatılır.
10. İş ekipmanının yüksek veya çok düşük sıcaklıktaki parçalarına çalışanların yaklaşmasını veya temasını engelleyecek tedbirler alınır.
11. İş ekipmanına ait ikaz donanımları kolay algılanır ve anlaşılır olur.
12. İş ekipmanı sadece tasarım ve imalat amacına uygun işlerde ve şartlarda kullanılır.
13. İş ekipmanının bakım işleri, ancak iş ekipmanı kapalı (**Ek ibare:RG-18/2/2022-31754**) , enerji bağlantısı kesik, tüm hareketleri durmuş vaziyette ve çalışmıyor iken yapılabilir. Bunun mümkün olmadığı hallerde, bakım işleri yürütülürken gerekli önlemler alınır veya bu işlerin tehlike bölgesi dışında yapılması sağlanır



İŞYERİ SAĞLIK VE GÜVENLİK BİRİMİ DAİRE BAŞKANLIĞI

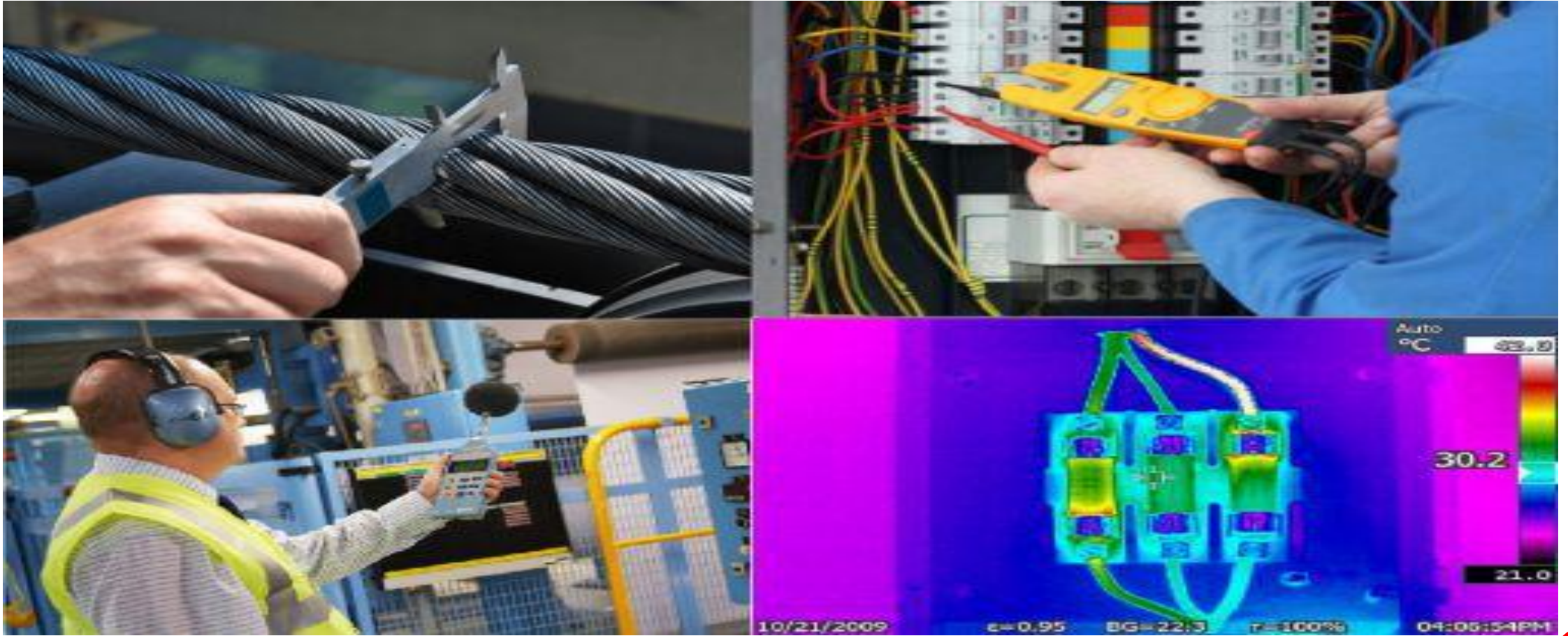
İş Ekipmanlarında Bulunması Gereken Asgari Gereklilikler

14. İş ekipmanlarının enerji kaynaklarını kesecek araç ve gereçler kolayca görülebilir ve tanınabilir özellikte olur. Ekipmanın enerji kaynaklarına yeniden bağlanması çalışanlar için tehlikeye sebep olmayacak özellikte olur.
15. İş ekipmanlarında, çalışanların güvenliğinin sağlanmasında esas olan ikaz ve işaretler bulunur.
16. Çalışanların üretim, bakım ve ayar işlemleri yapacakları yerlere güvenli bir şekilde ulaşabilmeleri ve orada güvenli bir şekilde çalışabilmeleri için uygun şartlar sağlanır.
17. Bütün iş ekipmanları, ekipmanın aşırı ısınması veya yanmasına veya ekipmandan gaz, toz, sıvı, buhar veya üretilen, kullanılan veya depolanan diğer maddelerin yayılması riskine karşı çalışanların korunmasına uygun olur.
18. Bütün iş ekipmanları, ekipmanda üretilen, kullanılan veya depolanan maddelerin veya ekipmanın patlama riskini önleyecek özellikte olur.
19. Bütün iş ekipmanları, çalışanların doğrudan veya dolaylı olarak elektrikle temas riskinden korunmasına uygun olur.



İŞYERİ SAĞLIK VE GÜVENLİK BİRİMİ DAİRE BAŞKANLIĞI

Periyodik Kontrole Tabi İş Ekipmanlarının Kontrol Periyotları





İŞYERİ SAĞLIK VE GÜVENLİK BİRİMİ DAİRE BAŞKANLIĞI

Periyodik Kontrole Tabi İş Ekipmanlarının Kontrol Periyotları

Bazı Basıncı Kap ve Tesisatların Periyodik Kontrol Süreleri İle Kontrol Kriterleri

EKİPMAN ADI	KONTROL PERİYODU (Azami Süre) (İlgili standardın öngördüğü süreler saklı kalmak koşulu ile)	PERİYODİK KONTROL KRİTERLERİ (İlgili standartlar aşağıda belirtilmiştir.)
Buhar ve kızgın su kazanları	Standartlarda süre belirtilmemişse 1 Yıl	TS EN 12952 serisi, TS EN 12953 ve TS 497 serisi standartlarında belirtilen kriterlere uygun olarak yapılır.
Isıtma (Kalorifer, sıcak su ve benzeri) kazanları	Standartlarda süre belirtilmemişse 1 Yıl	TS EN 303 serisi, TS 497, TS 430, TS EN 14394+A1 ve TS EN 12828+A1 standardında belirtilen kriterlere uygun olarak yapılır.
Basıncı hava ve gaz tankları ⁽²⁾	Standartlarda süre belirtilmemişse 1 Yıl	TS 1203 EN 286-1, TS EN 13445-5, TS EN 764-7 standartlarında belirtilen kriterlere uygun olarak yapılır.
Kapalı genleşme tankları	Standartlarda süre belirtilmemişse 1 Yıl	TS 10576, TS 1911, TS 11490, TS EN 13831, TS EN 764-7 standartlarında belirtilen kriterlere uygun olarak yapılır.
Boylar ve akümülyasyon tankları	Standartlarda süre belirtilmemişse 1 Yıl	TS 736, TS EN 12897+A1 standartlarında belirtilen kriterlere uygun olarak yapılır.



İŞYERİ SAĞLIK VE GÜVENLİK BİRİMİ DAİRE BAŞKANLIĞI

Periyodik Kontrole Tabi İş Ekipmanlarının Kontrol Periyotları

Bazı Kaldırma ve iletme ekipmanlarının periyodik kontrol süreleri ve kontrol kriterleri

EKİPMAN ADI	KONTROL PERİYODU (Azami Süre) (İlgili standardın öngördüğü süreler saklı kalmak koşulu ile)	PERİYODİK KONTROL KRİTERLERİ (İlgili standartlar aşağıda belirtilmiştir.)
Vinçler ve kaldırma teçhizatları (monoray, traksiyonel, çekirme, gerdirme ve benzeri)	Standartlarda süre belirtilmemişse 1 Yıl	TS EN 14492-1+A1, TS EN 13157+A1 standartlarında belirtilen kriterlere uygun olarak yapılır.
Endüstriyel araçlar (forklift, transpalet, yük ve personel taşıyıcı, değişken erişimli araç, sipariş toplayıcı ve benzeri)	Standartlarda süre belirtilmemişse 1 Yıl	TS EN ISO 3691 serisi, FEM 4.004 standartlarında belirtilen kriterlere uygun olarak yapılır.
Araç kaldırma liftleri	Standartlarda süre belirtilmemişse 1 Yıl	TS EN 1493 standardında belirtilen kriterlere uygun olarak yapılır.
Kaldırma tablaları	Standartlarda süre belirtilmemişse 1 Yıl	TS EN 1570-1+A1, TS EN 1570-2 standartlarında belirtilen kriterlere uygun olarak yapılır.
Hareket engelliler için güç tahrikli kaldırma platformları	Standartlarda süre belirtilmemişse 1 Yıl	TS EN 81-40, TS EN 81-41 standartlarında belirtilen kriterlere uygun olarak yapılır.
Kaldırma aksesuarları ve taşıyıcılar (sapanlar, kışkaçlar, vakum kaldırıcı, manyetik kaldırıcı ve benzeri)	Standartlarda süre belirtilmemişse 1 Yıl	TS EN 14502-1, TS EN 13414-2+A2, TS EN 1492 serisi, TS EN 818-6+A1, TS EN 13155 standartlarında belirtilen kriterlere uygun olarak yapılır.



İŞYERİ SAĞLIK VE GÜVENLİK BİRİMİ DAİRE BAŞKANLIĞI

Periyodik Kontrole Tabi İş Ekipmanlarının Kontrol Periyotları

Bazı Tesisatların periyodik kontrol süreleri ile kontrol kriterleri

EKİPMAN ADI	PERİYODİK KONTROL DÖNEMİ (Azami Süre) (İlgili standardın öngördüğü süreler saklı kalmak koşulu ile)	PERİYODİK KONTROL KRİTERLERİ (İlgili standartlar aşağıda belirtilmiştir.)
Elektrik tesisatı ve topraklama tesisatı	Standartlarda süre belirtilmemişse 1 Yıl	21/8/2001 tarihli ve 24500 sayılı Resmî Gazete’de yayımlanan Elektrik Tesislerinde Topraklamalar Yönetmeliği, 30/11/2000 tarihli ve 24246 sayılı Resmî Gazete’de yayımlanan Elektrik Kuvvetli Akım Tesisleri Yönetmeliği ve 4/11/1984 tarihli ve 18565 sayılı Resmî Gazete’de yayımlanan Elektrik İç Tesisleri Yönetmeliği ile TS EN 60079 serisi, TS HD 60364-4 serisi, TS HD 60364-5 Serisi, TS HD 60364-6 standartlarında belirtilen hususlara göre yapılır.
Yıldırımdan korunma tesisatı	Standartlarda süre belirtilmemişse 1 Yıl	TS EN 62305 serisi standartlarında belirtilen kriterlere uygun olarak yapılır.
Jeneratör	Standartlarda süre belirtilmemişse 1 Yıl	TS ISO 8528 serisi standartlarında belirtilen kriterlere uygun olarak yapılır.
Yangın söndürme sistemleri, otomatik yağmurlama sistemleri, mutfak davlumbaz söndürme sistemleri	Standartlarda süre belirtilmemişse 1 Yıl	Projede belirtilen kriterlere ve Binaların Yangından Korunması Hakkında Yönetmeliğe uygun şekilde gerçekleştirilir.
Portatif yangın söndürücüler (yangın söndürme cihazları)	Standartlarda süre belirtilmemişse 1 Yıl	Binaların Yangından Korunması Hakkında Yönetmeliğe uygun şekilde gerçekleştirilir. (TSE ISO/TS 11602-2 standartında belirtilen kriterlere uygun olarak yapılır.)
Yangın algılama ve uyarı sistemleri	Standartlarda süre belirtilmemişse 1 Yıl	Projede belirtilen kriterlere ve TSE CEN/TS 54-14 standartında belirtilen kriterlere uygun olarak yapılır.



İŞYERİ SAĞLIK VE GÜVENLİK BİRİMİ DAİRE BAŞKANLIĞI

Örnek İş Ekipmanı Periyodik Kontrolleri

Kalorifer Kazanı ile Brülör Üzerinde Bilgi Etiketinin Olması Gerekir

- Bilgi etiketinde gerekli ve yeterli bilgi olması,
- Bilgi etiketinin sistemle tutarlı olması,
- Etiket üzerindeki tüm işaretlemeler, ifadeler, anlaşılır, dikkat çekici, okunaklı, doğru renkte ve kolay sökülemeyecek şekilde iliştilmiştir olması,



- Saha uygulamalarında azda olsa bilgi etiketinin olmadığı, okunmadığı veya yeterli olmadığı kazanlarla karşılaşılmaktadır. Bu durumdaki kazanlar için üreticisi firma veya yetkili servis üzerinden kazana ait bilgi etiketinin temin edilmesi, güncellenmesi veya yenilenmesi gerekir.



İŞYERİ SAĞLIK VE GÜVENLİK BİRİMİ DAİRE BAŞKANLIĞI

Kalorifer Kazanından Sorumlu Ateşçi Belgesi Olan Personel Olmalıdır.

- Kalorifer kazanından sorumlu doğalgaz yakıtlı kalorifer ateşçi belgesi olan personelin görev tanımı yapılarak belgesinin kazan dairesine asılması ve görevlerinin imza karşılığı tebliğ edilmesi gerekir. *(Binaların Yangından Korunması Hakkındaki Yönetmeliği 55-12 maddesi)*



- Kazan dairesine ateşçi belgesi olan personelin belgesinin asılması.
- Ateşçi belge türünün kazanın yakıt türüne uygun olması. *(Katı yakıtlı kazan ateşçi belgesi ile doğal gaz yakıtlı kazanların işletilmez)*
- Kazanı işleten personel ile ateşçi belgesi asıl sahibi personel aynı kişi olması gerekir.
- Yetkili bir kurum tarafından verilen kazan dairesi işletmeciliği kursunu bitirdiğine dair sertifikası bulunmayan şahıslar, kazan dairesini işletmek üzere çalıştırılmazlar



İŞYERİ SAĞLIK VE GÜVENLİK BİRİMİ DAİRE BAŞKANLIĞI

Kalorifer Kazanından Sorumlu Personelin KKD si olmalıdır.

- **Saha Gözlemleri:** KKD lerin genel olmadığı veya kullanılmadığıdır.
- Mesleki kaza ve hastalıklardan kurtulmak, iş ekipmanını güvenli işletmek için bilgilendirme, bilinçlendirme yapılmalıdır
- KKD ler resmi olarak çalışanlara tebliğ edilmeli, KKD ler ekipmanın özelliğine uygun olarak verilmelidir.





İŞYERİ SAĞLIK VE GÜVENLİK BİRİMİ DAİRE BAŞKANLIĞI

Kazan dairesinde İkaz ve Uyarı levhaları Olması Gerekir.

- Kazan dairesi girişi kapısına görevli harici kazan dairesine girilemez yazısının asılı olması
- Binanın girişine doğal gaz ana vanasının bulunduğu yeri gösteren ikaz uyarı ve yön levhalarının konulmalı (Binaların Yangından Korunması Hakkındaki Yönetmeliği 55-3. maddesi)
- Doğalgaz kullanım mekânlarında herkesin görebileceği yerlere doğalgaz ile ilgili olarak dikkat edilecek hususları belirten uyarı levhaları asılmalı (Binaların Yangından Korunması Hakkındaki Yönetmeliği 112-f maddesi)



KAZAN DAİRESİ GÜVENLİK TALİMATI



1. Kazan dairesine görevli personel haricinde girilmesi yasaktır
2. Kazan dairesi görevli personel tarafından ve üretici firmanın talimatlarına göre işletilecektir
3. Kazan dairesi sürekli temiz ve düzenli tutulacaktır
4. Kazan dairesinin içinde yanıcı ve parlayıcı maddeler depolamak tehlikeli ve yasaktır
5. Kazan üzerindeki göstergeler, etiketler, manometreler ve su seviye göstergeleri okunabilir olacaktır. Bu göstergeler kontrol edilecektir.
6. Kazan dairesi içerisi sürekli havalandırılacak, havalandırma panjurları açık tutulacaktır
7. Basınç altındayken kazan üzerinde hiç bir işlem yapılmayacaktır
8. Gaz kaçağı hissedildiğinde veya gaz algılama alarmı çaldığında;
 - I. Acil Butonuna basarak elektriği kesiniz
 - II. Gaz vanasını kapatınız
 - III. Ateş ve kıvılcım disiplinine uyunuz
 - IV. Ateşli veya sıcak cisimleri durdurunuz
 - V. Elektrik düğmelerine dokunmayınız
 - VI. Kazan daire kapısını açarak içerisini havalandırınız
 - VII. Bakım Bölümünden yardım isteyiniz
9. 1 ve 2 nolu vanalar ana bina vanası olup 24 saat açık tutulacaktır, 3 ve 4 nolu vanalar hayvanların bulunduğu ünitelerin vanası olup soğuk havalarda 24 saat açık, daha sıcak havalarda ise sabah kapalı, akşam açık konuma getirilecektir



İŞYERİ SAĞLIK VE GÜVENLİK BİRİMİ DAİRE BAŞKANLIĞI

Doğal Gazlı Kazan Dairesi Girişinde Acil Stop Butonu Olmalıdır.

- Kazan dairesinin girişinde acil stop butonun kolayca ulaşılabilecek yerde olmalı
- Kazan dairesinin iki çıkış kapısı var ise her iki kapıda da acil stop butonu önerilir.



Acil Stop butonu kapakla kapatılmış

- **Saha gözlemleri:** Bazı okul idarelerinin acil stop butonlarının üzerinde kilitli dolap, muhafaza veya asma kilitle, öğrenci erişimine engel olmak maksadıyla en önemli fren mekanizmasını deve dışı bırakmaları görülmüştür.
- Acil stop butonunun açma ve kapa fonksiyonunu kazanan sorumlu personel tarafın bilinmesi gerekir.
- Acil stop butonu kazan dairesindeki tüm ekipmanın enerjisin kesmesi gerekirken kalorifer kazanı ve brülörün enerjisini kesmediği görülmüştür. Belirtilen durum varsa ilgili hata derhal düzeltilmeli ve fonksiyonel çalışır durumda olması gerekir.



İŞYERİ SAĞLIK VE GÜVENLİK BİRİMİ DAİRE BAŞKANLIĞI

Kazan Dairelerinde Malzeme Bulundurulmaması Gerekir.

- Kazan dairelerinde katı, sıvı, gaz yakıt tankı veya depoları bulunmamalı
- **Saha gözlemleri:** Okullarda malzeme konulacak birimlerin yetersizliğinden dolayı kazan dairelerinin depo olarak kullanıldığı görülmüştür. Kazan dairesindeki malzemelerin çıkartılması malzeme bulunmaması gerekir.





İŞYERİ SAĞLIK VE GÜVENLİK BİRİMİ DAİRE BAŞKANLIĞI

Kazan Dairesinde Havalandırma Menfezleri Açık Olmalıdır.

- Kazan dairelerinde standartlara uygun alt–üst havalandırma menfezlerinin olmalı ve önü kesinlikle kapatılmamalı
- Kazan dairesinde standartlara uygun alt–üst havalandırma menfezleri olmalı önleri kesinlikle kapatılmamalıdır. Doğal gazlı kazan dairelerinde gaz kesme detektörleri arızalı olduğu zaman sistemde yedek güvenli gaz tahliye yolu olarak düşünülen menfezler, kapatıldığından ciddi güvenlik sorunları ortaya çıkmaktadır.





İŞYERİ SAĞLIK VE GÜVENLİK BİRİMİ DAİRE BAŞKANLIĞI

Standartlara Uygun Alt Üst Havalandırma Menfezi Olmalıdır.

- Doğal gaz havadan hafif olduğundan, doğal gaz kaçaqlarında üst havalandırma menfezleri doğal gaz tahliye yolu olarak güvenlik görevi görür



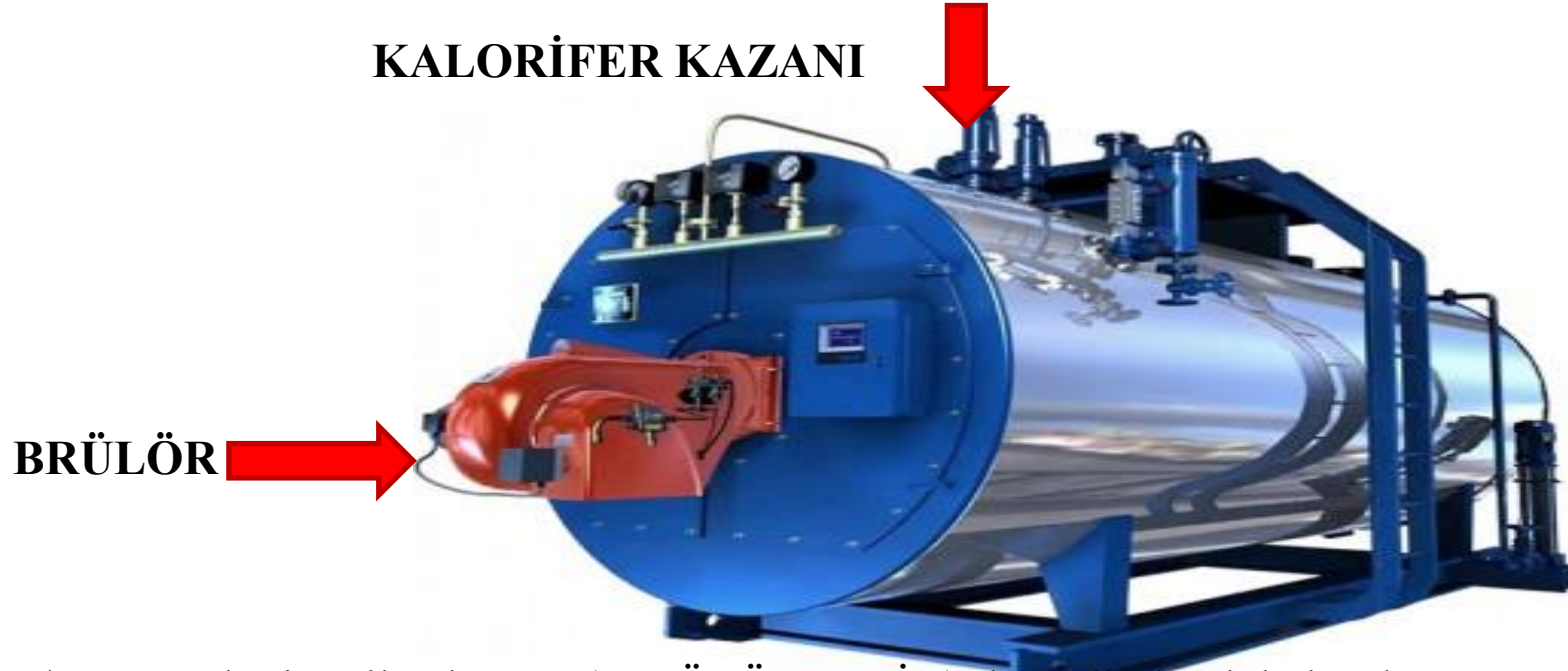
- Alt havalandırma menfezleri, kazan dairesindeki Oksijen miktarının arttırarak yakıt tasarrufuna, daha az yakıt giderine katkısı olur



İŞYERİ SAĞLIK VE GÜVENLİK BİRİMİ DAİRE BAŞKANLIĞI

Kalorifer Kazanının Yıllık Bakımının Yapılması Gerekir.

➤ Binaların yangından korunması hakkındaki yönetmeliği 112-1 maddesi: Bina içi tesisatın, gaz kesme tüketim cihazlarının ve bacaların periyodik kontrolleri ve bakımları yetkili servislere yaptırılır.



Bakım öncesi yapılan Baca Gazı Ölçüm değerleri girilir

Bakımdan Önce Ölçüm Değerleri (L.Ölçüm);

Ortam Sıcaklığı (°C)

Oksijen (%)

Karbondioksit (%)

Hava Fazlalık Katsayısı (λ)

Fişlerde Lambda (λ) değeri yazmıyorsa şu formül ile hesaplanır,

$$\lambda = \frac{CO_{2max}}{CO_2}$$

02.10.2019	16:12:19
Ölçüm yeri:	...
LOCATION	
SistemTipi	Hava ısıtıcısı
ADDRESS	
Yakıt:	Doğal gaz
O2ref:	3.0 %
CO2maks:	12.0 %
Baca gazı ölçümü	
118.7 °C	Bacagazı sic.
9.03 %	CO2
4.7 %	αA net
1.33	Lambda
5.2 %	O2
4 ppm	CO
5 ppm	Seyreltilmiş CO
95.3 %	Net verim
27.0 °C	Ortam sic.

➤ Gaz tüketim cihazlarının (BRÜLÖRLERİN) düzenli olarak bakımları yaptırılmalı, yetkili servislere yaptırılan bakım kayıtları tutulmalıdır.



İŞYERİ SAĞLIK VE GÜVENLİK BİRİMİ DAİRE BAŞKANLIĞI

Yıllık Bakımı Yapılmamış Kalorifer Kazanları

- Yıllık bakımları yapılmamış ve uygun rejimde işletilmemiş kazanlarda paslanma, akma, sızıntı ve en önemlisi, kazan ömürlerinde ve güvenliğinde ciddi problemler olmaktadır.
- İhmalden kaynaklı kazan değişim maliyetleri ülkemizdeki okul sayısı düşünüldüğünde, maliyetlerin büyüklüğü devasa rakamları bulmaktadır.





İŞYERİ SAĞLIK VE GÜVENLİK BİRİMİ DAİRE BAŞKANLIĞI

Doğal Gaz Tesisatında Gaz Kaçakları Kontrol Edilmelidir.



Gaz Kesme Detektörlerinin Çalışmalarının Kontrol Edilmelidir.





İŞYERİ SAĞLIK VE GÜVENLİK BİRİMİ DAİRE BAŞKANLIĞI

➤ Mebranı patlamış kapalı genişleme tanklarının değiştirilmesi gerekir.



➤ Kapalı genişleme tankının önündeki vana kolu kapalı konuma gelirse kazan patlar onun numaralı resimde olduğu gibi vana kolu güvenlik amaçlı çıkartılır.





İŞYERİ SAĞLIK VE GÜVENLİK BİRİMİ DAİRE BAŞKANLIĞI

Doğal Gazlı Kazan Dairesinde Elektrik Tesisatı

- Kalorifer tesisatı ve doğal gaz borularına elektrik kabloları bağlanmamalı
- Kazan dairesinde elektrik panosunun bulunmamalı veya ex-proof olmalı
- Kazan dairesinde ucu açık sarkık veya boшта elektrik kablosu olmamalı
- Kazan dairesinde iki adet gaz kesme detektörü olmalı (Binaların Yangından Korunması Hakkındaki Yönetmeliği 112-ı maddesi)
- Gaz kesme detektörü ex-proof olmalı
- Gaz kesme detektörünün sireni kazan dairesi dışına tesis edilmeli
- Gaz kesme detektörü selonoid vana ile irtibatlı olmalı
- Selonoid vananın elektrik hattında kopukluk olmamalı
- Selonoid vananın aktif çalışması kontrol edilmeli
- Aydınlatma lambaları etanj tip armatür ve tavandan 50 cm sarkık olmalı





İŞYERİ SAĞLIK VE GÜVENLİK BİRİMİ DAİRE BAŞKANLIĞI

Yangın Dolapları 671-1 Standardında Olmak Zorundadır



➤ Yangın hortumu ise yangın yönetmeliği 94. Maddesi gereği; hortumu yuvarlak yarı-sert, çapı 25mm, uzunluğu 30m'yi aşmayan, kapama-püskürtme-fiskiye işlemlerini yapabilen bir nozula sahip olması gerekir.

- Yangın dolabı kapağı ve içerisindeki hortum makarası fiziksel olarak sağlam olmalı.
- Yangın Dolabının hortum, kelepçe, vana bağlantıları uygun şekilde yapılmış ve su sızdırmamalı
- Dolap önünde engelleyici malzeme bulunmamalı
- Yangın dolabı üzerinde uyarı tabelası olmalı



Su Deposu Standartlara Uygun Olmalıdır.



- Su deposu prizmatik, modüler(paslanmaz çelik veya galvanizli), birleştirmeleri vidalı ve contalı (kesinlikle kaynaklı birleştirme olmamalıdır) özellikte olmalıdır





İŞYERİ SAĞLIK VE GÜVENLİK BİRİMİ DAİRE BAŞKANLIĞI

Yangın Pompaları Bakımlı Kullanıma Hazır ve Standartlara Uygun Olmalıdır.



- Yangın pompalarının elektrik bağlantılarının uygun olmalıdır.

- Yangın pompalarının giriş çıkış vanalarının kapalı olduğu, işletmeye alınmadığı veya kullanım dışı oldukları gözlemlenmektedir.
- Düzenli aralıklarla pompa tertibatı ve yangın hortumlarının kullanılması varsa sistemsel eksikliklerinin giderilmesi gerekir



İŞYERİ SAĞLIK VE GÜVENLİK BİRİMİ DAİRE BAŞKANLIĞI

Yangın Söndürme Cihazları Kullanıma Hazır ve Standartlara Uygun Olmalıdır.



Binaların yangından korunması hakkındaki yönetmelik gereği



SEYYAR YANGIN SÖNDÜRME CİHAZLARINIZIN PERİYODİK KONTROLLERİNİ YAPTIRDINIZ MI?

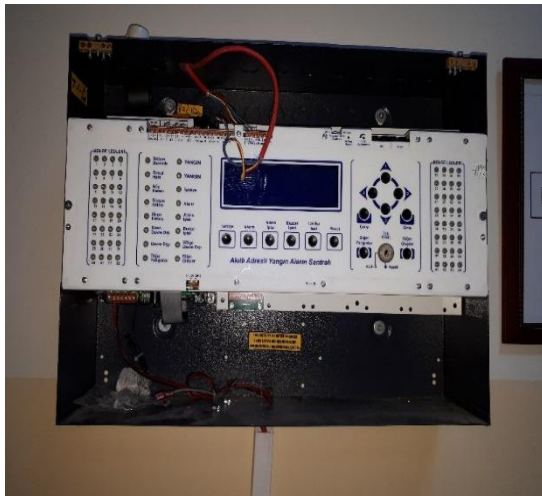
- Yangın söndürme cihazlarının etiketlerinin güncel olarak işlenmediği.
- Okul personelinin yangın söndürme cihazlarının kullanımı konusunda tecrübesinin olmadığı.
- Yangın söndürme cihazları ile ilgili ikaz ve uyarı levhalarının asılı olmadığı gözlemlenmiştir.



İŞYERİ SAĞLIK VE GÜVENLİK BİRİMİ DAİRE BAŞKANLIĞI

Yangın Algılama ve Alarm Sistemleri Kullanıma Hazır ve Standartlara Uygun Olmalıdır

- Okullarda yangın algılama sistemlerinin çalışmadığı, devre dışı konumda olduğu veya sessiz konumda çalıştıkları görülmektedir.
- Özellikle pansiyonlarda, öğretmen evlerinde, uygulama otellerinde, ana okullarında yangın sistemleri devre dışı konumda oldukları zaman çok ciddi güvenlik açıkları meydana gelmektedir .
- Algılama sistemlerinin TESİS etme maliyetleri düşünüldüğünde ülkemizdeki tüm okullar düşünüldüğünde işletmeden veya kurulumdan kaynaklı maliyetler devasa boyutlara ulaşmaktadır.





İŞYERİ SAĞLIK VE GÜVENLİK BİRİMİ DAİRE BAŞKANLIĞI

Elektrik iç tesisat periyodik kontrolü

- Elektrik iç tesisat periyodik kontrolünde ana elektrik panosuna elektrik giriş hattından başlanarak yapılır.
- Ana pano, dağıtım panoları , tali panolar aydınlatmalar, prizler, makinalar , motorlar gözle kontroller yapılarak iletken kesitleri sigorta kesici akımları ve diğer donanımları ilgili standartlar açısından değerlendirilir.
- Kaçak akım koruma röleleri testleri yapılarak açma akımları ve açma süreleri belirlenir. Uygunluk açısından değerlendirilir. Panolar ve buatlar termal kamera ile izlenir.





İŞYERİ SAĞLIK VE GÜVENLİK BİRİMİ DAİRE BAŞKANLIĞI

Kaçak akım koruma rölesi

Kaçak Akım Rölesi, elektrik tesisatlarında elektrik güvenliğini sağlamak ve elektrikle ilgili riskleri minimize etmek için kullanılan hayati bir güvenlik cihazıdır.

Kaçak akım rölesi çeşitleri

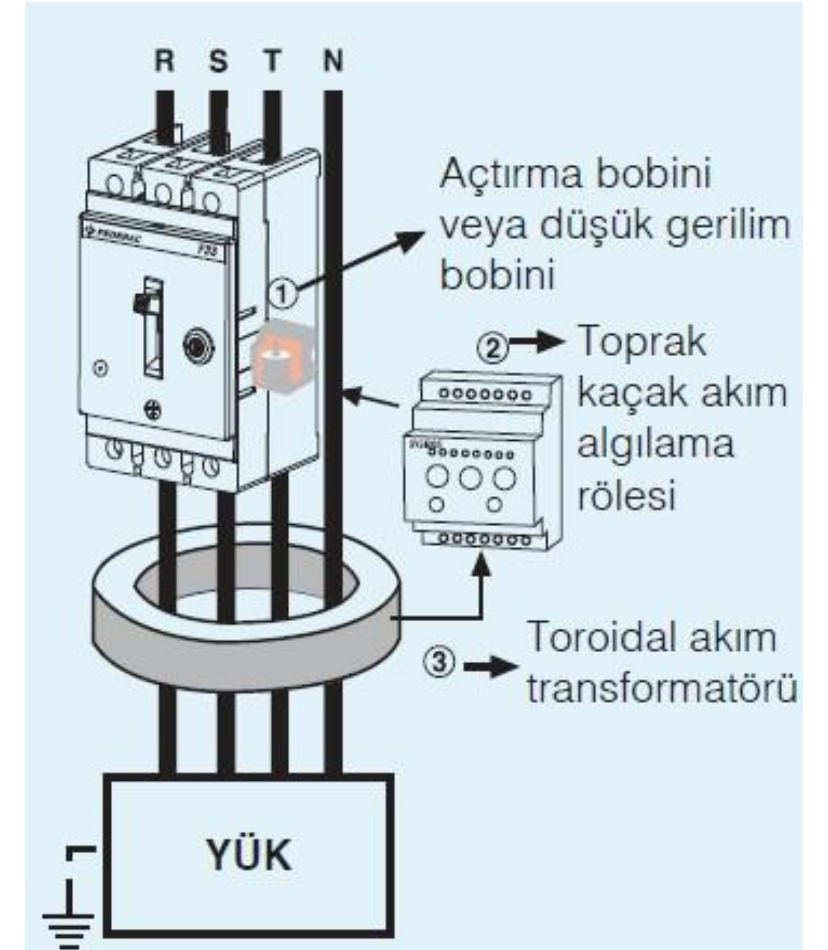
Hassasiyetlerine göre:

30mA – (**insan koruma**) için kullanılan modeldir

300mA – (**yangın koruma**) Teçhizat koruması için

10mA – Havuz gibi hassas yerlerde

>500mA – Selektivitenin gerekli olduğu uygulamalarda

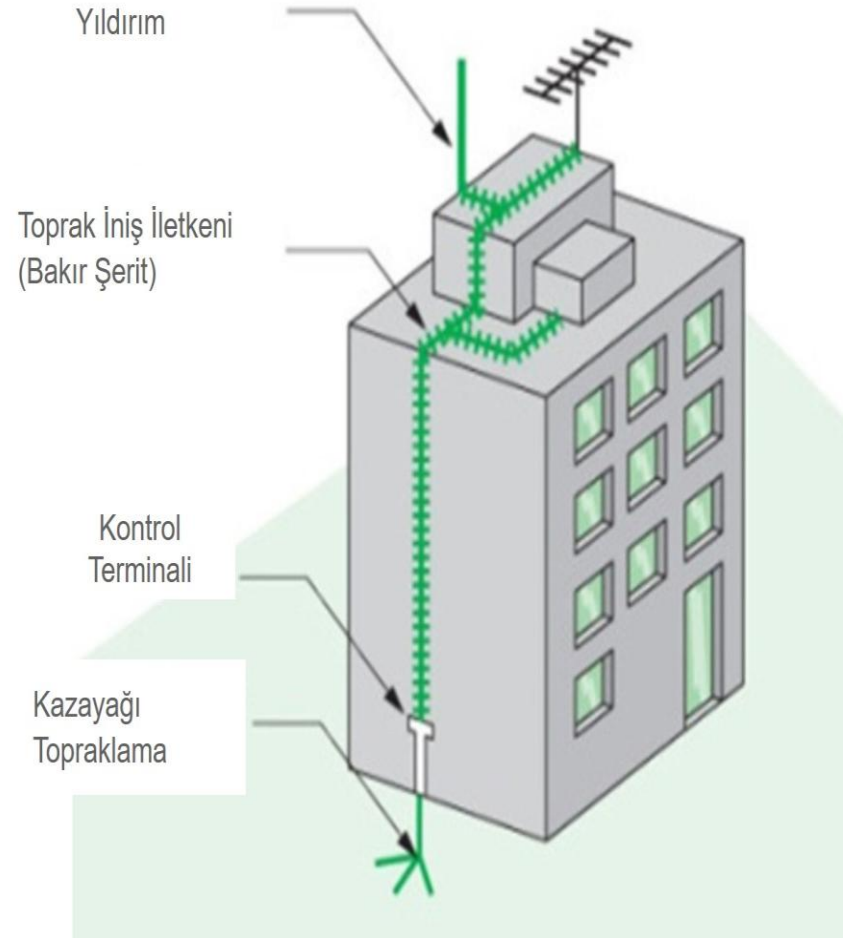




İŞYERİ SAĞLIK VE GÜVENLİK BİRİMİ DAİRE BAŞKANLIĞI

Paratoner, atmosferin şartlarına bağlı olarak manyetik alanda açığa çıkan yüksek akımlı elektrik enerjisinden kaynaklanabilecek tehlikeleri ortadan kaldırır. Akım yakalayıcı ekipmanlar; yıldırım düşmesi ya da çarpması şeklinde ifade edilen kuvvetli elektrik akımının, güvenli koşullarda yeryüzüne inmesini sağlar.

- Dünyanın atmosferinde, gezegenin dönüş hızına bağlı olarak meydana geldiği tahmin edilen elektriksel yüklerin hareketi söz konusudur.





İŞYERİ SAĞLIK VE GÜVENLİK BİRİMİ DAİRE BAŞKANLIĞI

Okullarımızda devre dışı konumda olan ekipmanların (yangın algılama sistemleri, yangın pompaları, jeneratörler, asansörler, engelli asansörleri, su depoları, havalandırma sistemleri vb) kurulum maliyetleri ile tekrar işletmeye alınma maliyetleri düşünüldüğünde devasa rakamlara ulaşılmaktadır. Ekipman kontrolü ve ekonomiye tekrar kazandırılması periyodik kontrolün önemini ortaya koymaktadır. Stratejik öneme sahip ekipmanlar afet dönemlerinde hayati görev yapmaktadırlar. İş ekipmanlarının işletmede olması, amacına uygun olarak kullanıma hazır tutulmaları gerekmektedir.



İŞYERİ SAĞLIK VE GÜVENLİK BİRİMİ DAİRE BAŞKANLIĞI

İş Ekipmanlarının Periyodik Kontrollerinin Yapılma Süreci

- MEB Okul ve kurumlarına ait binalarında iş ekipmanlarının periyodik kontrol hizmetleri, destek hizmetleri genel müdürlüğünün 2019/5 genelgesinin 'iş ekipmanlarının periyodik kontrolleri' konulu genelge kapasımın da planlanarak sürdürülmektedir.
- İl İSGB 'nin hazırlayacağı aylık çalışma programında belirlenen tarihler arasında okul ve kurumların binalarında periyodik kontrol hizmeti verilmektedir.
- Periyodik kontrol yapmaya yetkili uzman kişiler tarafından iş ekipmanlarının, sadece periyodik kontrolleri (bakım ve onarımları yapılmaksızın) yapılmalıdır.
- Periyodik kontrolü yapılan iş ekipmanının üzerine, iş ekipmanı kontrolü yapıldığına daire etiketleme yapılmalıdır.
- Ciddi ve yakın bir tehlike ortamı ile kabul edilebilir sınırların dışında mazurîyetlerle karşılanması durumunda, periyodik kontrol işlemlerinin durdurulması, tutanak altına alınması gerekir.





İŞYERİ SAĞLIK VE GÜVENLİK BİRİMİ DAİRE BAŞKANLIĞI

➤ İşveren:

- a. Periyodik kontrollerin güvenli bir şekilde yapılması için gerekli güvenlik önlemlerini almalıdır.
- b. Varsa iş ekipmanının önceki periyodik kontrol raporları hazır bulundurulur.
- c. Varsa iş ekipmanının diğer test muayene ve bakım belgelerini Periyodik kontrolü yapacak yetkiliye göstermek üzere hazır bulundurur.
- d. İş ekipmanı periyodik kontrolü yetkilisinin istemesi durumunda yetkili servisi kontroller sırasında hazır bulundurulmalıdır.
- e. İş ekipmanını kullanan, tanıyan bir kişiyi, kontroller sırasında periyodik kontrol yetkilisine refakat etmek üzere görevlendirmelidir.
- f. İş Ekipmanlarının Periyodik Kontrolleri Konulu Genelge 5-a Maddesi gereği okul periyodik kontrole tabi iş ekipmanının İL İSGB 'ye bildirimini yaparak, periyodik kontrol talebinde bulunabilecektir.





İŞYERİ SAĞLIK VE GÜVENLİK BİRİMİ DAİRE BAŞKANLIĞI

- g. Periyodik kontrol iş ve işlemleri mutlaka ilgili iş ekipmanlarının kullanıcısı/sorumlusu nezaretinde ve periyodik kontrol yapmaya yetkili uzman kişilere çalışma kolaylığı sağlanacaktır.
- h. Sağlıklı verilerin elde edilmesi için gerekli her türlü altyapı hazırlanacak, iş ekipmanlarına ait belgeler hazır bulundurulacaktır.
- i. EBYS üzerinden, İSGB Koordinatörü iş veren ve/veya işveren onayı ile okul ve kurum müdürlüğüne iletilen raporları işleme alınacaktır.
- j. Okul ve kurum müdürleri periyodik kontrol sonuçlarının gündeme alacak, değerlendirecek ve düzeltici faaliyetler başlatacaktır.
- k. Raporda belirlenen uygunsuzluklara ait tehlike ve riskler MEBBİS+ İSGB sisteminde ‘ Kurum Risk Değerlendirme İşlemleri’ menüsünden ilgili alana girilmesi sağlanacaktır.



İŞYERİ SAĞLIK VE GÜVENLİK BİRİMİ DAİRE BAŞKANLIĞI

KAYIT TUTMAYI UNUTMA,
SÖZ UÇAR YAZI KALIR !





İŞYERİ SAĞLIK VE GÜVENLİK BİRİMİ DAİRE BAŞKANLIĞI

Teşekkür ederim.